

**PLAN XERAL DE ORDENACIÓN MUNICIPAL
EXCMO. CONCELLO DE FRADES**



XUNTA DE GALICIA
Aprobado definitivamente por Orde da Conselleira
de Medio Ambiente e Ordenación do Territorio

de data **09 XAN. 2018**



A xefa do servizo de Planificación
Urbanística III


Lucía Linares Yáñez

DOCUMENTO DE APROBACIÓN DEFINITIVA

DILIXENCIA.- Para facer constar que o presente documento forma parte do PXOM de Frades, aprobado provisionalmente por este Concello en Sesión Plenaria celebrada o día 12 de setembro de 2017.
Frades, 18 de setembro de 2017.
A Secretaria do Concello de Frades.


Asdo.: Carmen Gómez Otero.

DOCUMENTO 4 : ESTUDIO DO MEDIO RURAL



1.- ENCADRE XEOGRÁFICO	1
2.- PAISAXE NATURAL	1
2.1.- TOPOGRAFÍA	1
2.2.- XEOLOXÍA	1
2.2.1.- Dominio da "Serie de Ordes"	1
2.2.1.1. Rochas do Complexo de Melide	1
2.2.1.2. Rochas ultrabásicas serpentinizadas.....	2
2.2.1.3. Metasedimentos do Complexo de Melide.....	2
2.2.2.- Esquistos de Ordes	2
2.2.3.- Ortogneis de Sobrado	3
2.3.- HIDROLOXÍA	3
2.4.- CLIMATOLOXÍA.....	4
2.4.1.- Clasificación de Thornthwaite.....	6
2.4.2.- Clasificación de Allue.....	7
2.4.3.- Clasificación de Papadakis.....	7
2.5. ESPACIOS DE INTERÉSE NATURAL E PAISAXÍSTICO.....	7
2.5.1.- Hábitat	10
3.- PAISAXE RURAL.....	20
3.1.- CULTIVOS E APROVEITAMENTOS	20
3.2.- ESTRUCTURA DA PROPIEDAD	22
4.- PAISAXE CONSTRUIDA	23
4.1.- ASENTAMENTOS DE POBOACIÓN.....	23
4.1.1.- Distribución e tipoloxía dos asentamentos.....	23
4.1.2.- Tipoloxía edificatoria.....	26
4.2.- CONSTRUCCIÓN DE INTERESE ESPECIAL.....	27
4.2.1.- Arquitectura Relixiosa.....	27
4.2.2.- Arquitectura Civil.....	28
4.3.- INFRAESTRUCTURAS EXISTENTES	28

XUNTA DE GALICIA
Aprobado definitivamente por Orde da Conselleira
de Medio Ambiente e Ordenación do Territorio

de data **09 XAN. 2018**

A xefa do servizo de Planificación
Urbanística III


Lucía Linares Yáñez



DILIXENCIA.- Para facer constar que o presente documento forma parte do PXOM de Frades, aprobado provisionalmente por este Concello en Sesión Plenaria celebrada o día 12 de setembro de 2017.
Frades, 18 de setembro de 2017.
A Secretaría do Concello de Frades.


Asdo.: Carmen Gámez Otero.



1.- ENCADRE XEOGRÁFICO

O termo municipal de Frades atopa a súa localización xeográfica na latitude 43° 02' Norte e lonxitude 8° 14' Oeste, situándose na zona centro da provincia de A Coruña, lindando ó norte con Mesía, ó leste con Mesía e Boimorto, ó sur con Oroso e O Pino, e ó oeste con Ordes e Oroso.

O concello de Frades ten unha extensión de 81,7 km², o que dista dabondo da media de Galicia, que se sitúa en torno ós 94km², e unha poboación de 2.732 habitantes, segundo o censo de 2008, agrupados en 12 parroquias, con 160 entidades de poboación en total. A densidade de poboación que se obtén é de 33,53 hab/km². O elevado número de entidades, unido á baixa densidade de poboación, dan como resultado unha paisaxe rural constituída por pequenas aldeas repartidas homoxeneamente sobre o territorio, no que non existe un núcleo urbano reitor, sendo a aglomeración urbana máis importante o núcleo de Ponte Carreira.

As entidades de poboación do termo municipal, 148 en total, distribúense ó longo de 12 parroquias: Abellá (Santo Estevo), Aiazos (San Pedro), Añá (Santa María), Céltigos (San Xulián), Frades (San Martiño), Gafoi (Santa Mariña), Galegos (San Martiño), Ledoira (San Martiño), Mesos (Salvador), Moar (Santaia), Papucín (Santa María) e Vitre (San Xoán).

A capital municipal é San Amaro, na parroquia de Frades, aínda que a Casa Consistorial localízase no núcleo de Cimadevila, da mesma parroquia, a carón dunha fermosa carballeira. San Amaro dista 38km de Santiago pola estrada N-634, que pasa por Ponte Carreira.

2.- PAISAXE NATURAL

2.1.- TOPOGRAFÍA

En canto á descrición xeográfica, Frades ten unha altitude media de 400 metros sobre o nivel do mar, o relevo das terras de Frades caracterízase por unha suave ondulación de altozanos, sen grandes contrastes, cunha lixeira inclinación cara o suroeste. O río Tambre, no seu curso alto, sérvelle de límite meridional, así coma o seu afluente, o Samo, fai de fronteira con Ordes.

As altitudes oscilan entre os 420 metros no norte, no límite con Mesía, e os 280 metros no curso do Tambre, que discorre polo sur. Esta suavidade topográfica da paisaxe débese á natureza do rochedo: os esquistos metamórficos precámbricos coñecidos como "esquistos de

Ordes" que, pola súa textura fina, son facilmente atacables pola alteración química e dan lugar a un modelado de pendentes suaves e amplos vales. Só algún afloramento de seixo, como o Monte Pedrouzo, na parroquia de Abellá, dá lugar a formas máis abruptas.

2.2.- XEOLOXÍA

Pode considerarse situada na zona Galicia Central-Tras os Montes, definida por MATTE en 1968, e que se caracteriza pola ausencia parcial de afloramentos Devónico-Carboníferos, así como a ausencia total de Cámbrico en certos puntos da zona e a presenza de Ordovícico e un Silúrico xistoso moi potente, un Precámbrico porfiroide e un Precámbrico antigo, esencialmente constituído de penas básicas metamorfizadas.

Os principais materiais que afloran son os gneises e esquistos de ordes, que se sitúan ó semellar sobre un grupo de penas básicas e ultrabásicas. A morfoloxía da zona está moi condicionada pola litoloxía dos materiais, así dentro da formación dos esquistos de Ordes, e só no borde noroccidental, poden verse restos dunha antiga superficie de erosión de coutas entre os 400 e 450 m., na cal se escava a rede hidrográfica actual.

Desde o punto de vista estratigráfico, é necesario dividir a zona en estudio en varios dominios como consecuencia das marcadas diferenzas litoestratigráficas, considerándose dous: Dominio "Olo de Sapo" e dominio da "Serie de Ordes", se ben, pola súa localización, centrarémonos no último.

2.2.1.- DOMINIO DA "SERIE DE ORDES"

Dentro deste dominio distínguense tres grandes grupos de penas:

2.2.1.1. Rochas do Complexo de Melide

Englóbense dentro deste complexo unha serie de rocas básicas, tipo peridotita, e/ou serpentina e anfibolita, con algúns metasedimentos de moi limitada superficie de afloramento. Un segundo afloramento destes materiais, de forma máis ou menos triangular, aparece no núcleo dunha antiforma fallada, onde fica laminado a case totalidade do flanco occidental.

Hai que sinalar que as peridotitas dan xeralmente zonas de relevo acusado, e aínda que a rocha estea xeralmente moi serpentinizada produce solos de escasa potencia, sendo zonas case deshabitadas e só aptas para o pastoreo.

XUNTA DE GALICIA
Aprobado definitivamente por Orde da Conselleira
de Medio Ambiente e Ordenación do Territorio

de data 09 XAN. 2018

A xefa do servizo de Regulación
Urbanística III
Lucía Linares Yáñez

DILIXENCIA.- Para facer constar que este documento forma parte do PXOM de Frades, aprobado provisionalmente por este Concello en Sesión Plenaria celebrada o día 12 de setembro de 2017.
Frades, 18 de setembro de 2017.
A Secretaría do Concello de Frades.

Asda: Carmen Gómez Otero.

vertical, lixeiramente vertente ó Este, e que forma un ángulo duns 30° coa xistosidade de fluxo de Fase II.

Tanto o contacto peridotitas-anfibolitas como o de anfibolitas-metasedimentos dáse neste estudio como un contacto acordante, contacto que mellor reflecta as relacións estratigráficas das penas anteriormente mencionadas.

2.2.3.- ORTOGNEIS DE SOBRADO

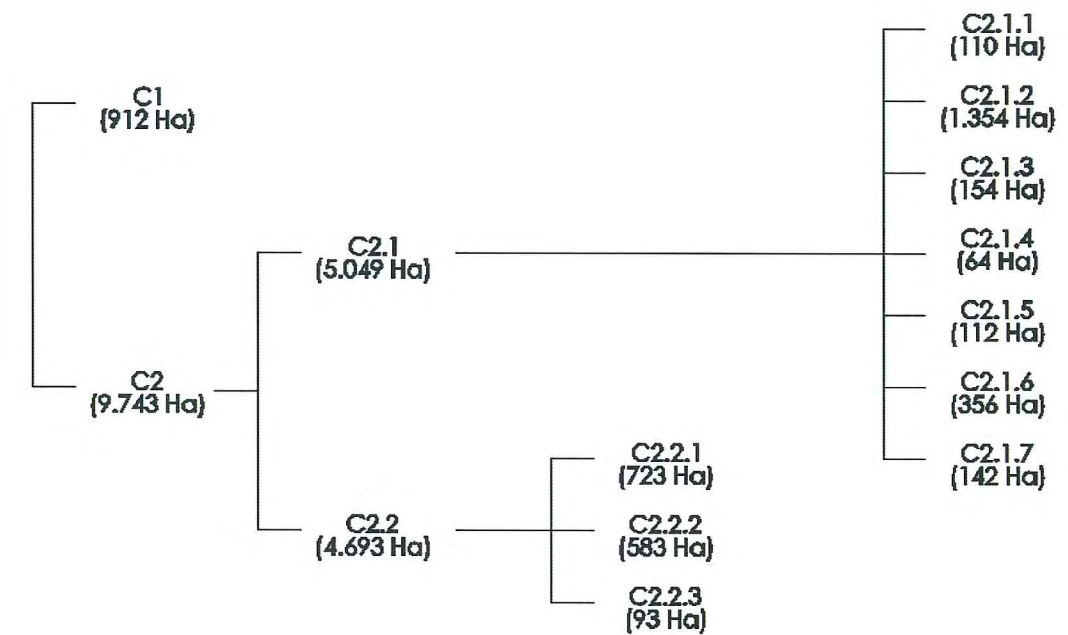
Diminúe progresivamente o seu afloramento de norte a sur, na folia na cal se encadra o concello, polo que non require maior estudio para o mesmo, limitándose á súa enumeración e non o seu posterior desenvolvemento.

2.3.- HIDROLOXÍA

A rede hidrográfica, que discorre por este ondulado territorio, está organizada en torno ó río Tambre, que entra no concello polo leste e establece o límite natural cos concellos de Boimorto, Arzúa e O Pino. Con dirección case perpendicular ó río principal, sucun varios dos afluentes da súa marxe dereita: os ríos Maruzo e Samo son os máis importantes, ós que hai que engadir, debido á abundancia de precipitacións, numerosos regatos de certa entidade, coma o Gaiteiro e o Mostás, que desaugan no río Maruzo, e os de Pío e O Porto, que o fan directamente ó río Tambre.

- Río Tambre: discorre de leste a oeste, polo sueste do concello, servindo de límite natural cos veciños concellos de Boimorto, Arzúa e O Pino, sendo os seus principais afluentes, dentro do termo municipal, o río Maruzo, que nace no concello de Mesía e atravesa, augas abaixo, as parroquias de Vitre, Gafoi e Aiazo, e serve de fronteira entre esta última parroquia e a de Moar, e o rego do Pío, que fai o propio dende a parroquia de Añá, actuando como límite natural entre Añá e Ledoira.
- Río Samo: discorre polas zonas norte e oeste do concello, establecendo en varias zonas o límite territorial cos concellos de Mesía e Ordes. O seu principal afluente no concello é o regato de Marís, que cumpre as funcións de límite parroquial entre Abellá e Mesos.

O resto da rede hidrográfica baséase en pequenos cursos que cumpren a función de abastecer ós núcleos de poboación próximos a eles.



DILIXENCIA.- Para facer constar que o presente documento forma parte do PXOM de Frades, aprobado provisionalmente por este Concello en Sesión Plenaria celebrada o día 12 de setembro de 2017.
Frades, 18 de setembro de 2017.
A Secretaria do Concello de Frades.

Asdo.: Carmen Gómez Otero.

XUNTA DE GALICIA
Aprobado definitivamente por Orde da Conselleira de Medio Ambiente e Ordenación do Territorio

de data **09 XAN. 2018**



A xefa do servizo de Planificación Urbanística III

Lucía Linares Yáñez



2.4.- CLIMATOLOXÍA

Para o establecemento dos datos climatolóxicos do municipio, recórrase ós resultados achegados pola estación de Olas, no concello de Mesía, que foi dada de alta o 25 de outubro de 2005, e á de Santiago-EOAS, que foi dada de alta o 23 de xuño de 2005. Na seguinte táboa especificanse as coordenadas xeográficas (a latitude especificase respecto ó norte e a lonxitude respecto ó meridiano de Greenwich), e a altitude.

Nome	Coordenadas xeográficas		Altitude (m)
	Lonxitude	Latitude	
Olas - Mesía	558736	4775147	401
Santiago – EOAS	536101	4747354	255

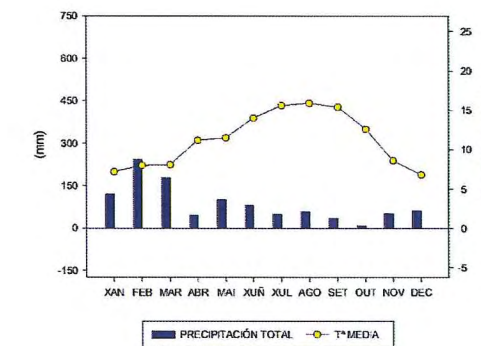
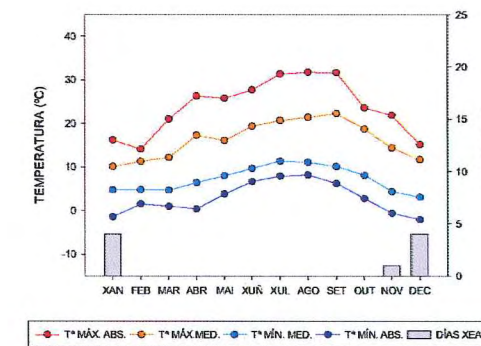
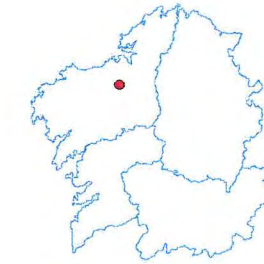
A estación de Olas posúe os seguintes sensores:

- Piranómetro
- Pluviómetro de Cazoliñas
- Sonda de temperatura e humidade

A estación de Santiago - EOAS posúe os seguintes sensores:

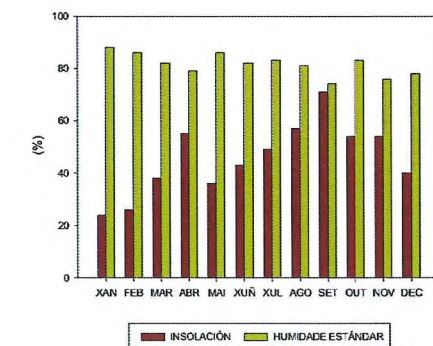
- Anemómetro-veleta
- Catavento
- Piranómetro
- Pluviómetro de cazoliñas
- Previstorm
- Sensor horas de sol
- Sonda de presión
- Sonda de temperatura de superficie
- Sonda de temperatura do solo
- Sonda de temperatura do solo
- Sonda de temperatura e humidade
- Visibilímetro

OLAS-A



RESUMO ANUAL

T° media: 11.2 °C
 T° máx. media: 16.3 °C
 T° mín. media: 7.2 °C
 T° máx. absoluta: 31.8 °C 27/08/07
 T° mín. absoluta: -2.0 °C 17/12/07
 Humidade estándar: 82 %
 Precipitación total: 1025 mm
 Horas de sol: 2034 h
 Irradiación media diaria: 12.6 MJ/m²
 Velocidade media vento: -



DILIXENCIA.- Para facer constar que o presente documento forma parte do PXOM de Frades, aprobado provisionalmente por este Concello en Sesión Plenaria celebrada o día 12 de setembro de 2017.
 Frades, 18 de setembro de 2017.
 A Secretaria do Concello de Frades.

Asdo.: Carmen Gómez Otero.

XUNTA DE GALICIA
 Aprobado definitivamente por Orde da Conselleira de Medio Ambiente e Ordenación do Territorio

de data 09 XAN. 2018

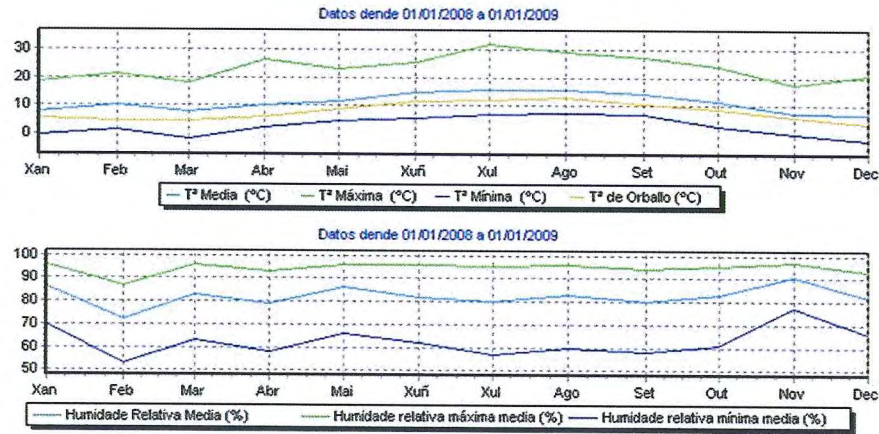


A xefa do servizo de Planificación Urbanística III

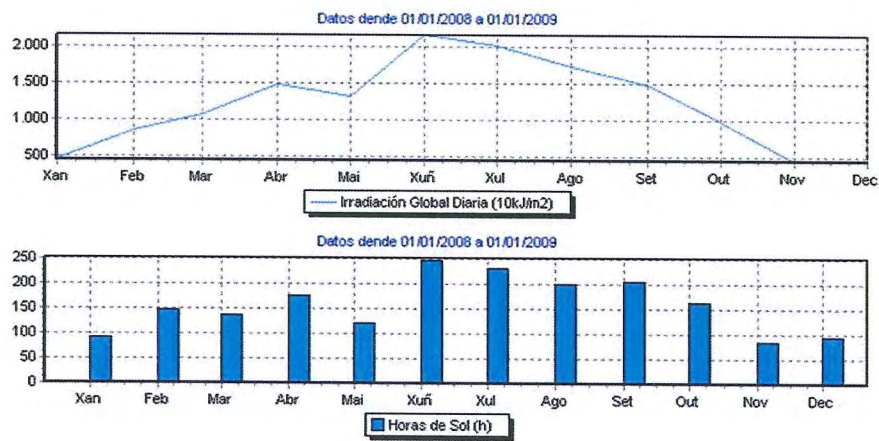
Lucía Linares Yáñez



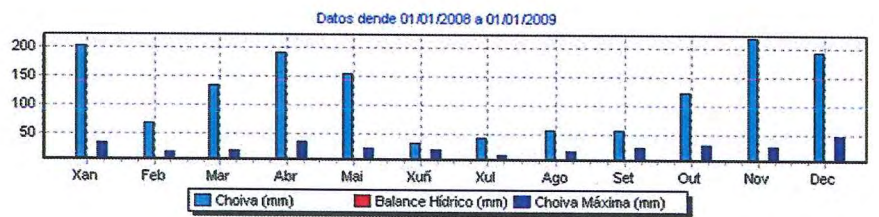
Temperatura e humidade relativa - (Olas)



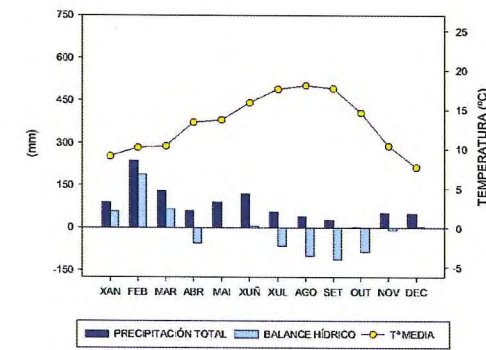
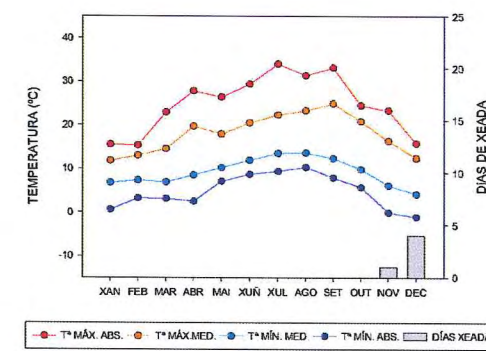
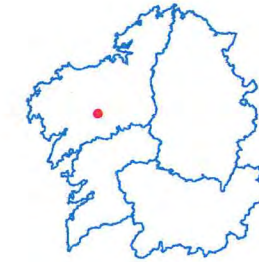
Radiación solar - (Olas)



Precipitación - (Olas)

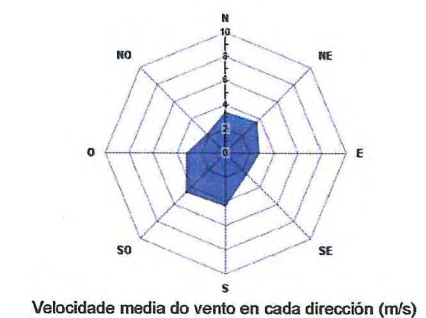
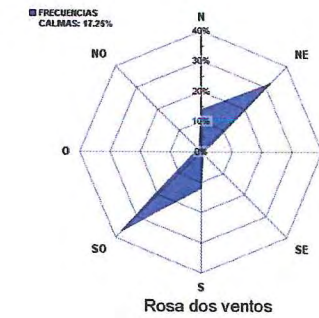
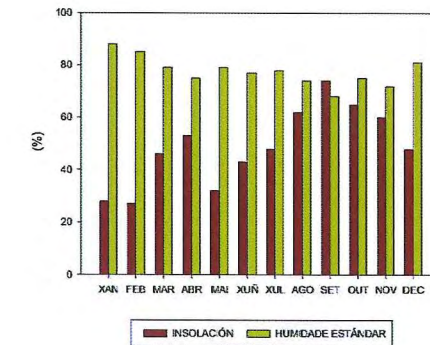


SANTIAGO-EOAS-A



RESUMO ANUAL

Tª media:	13.2 °C
Tª máx. media:	18.1 °C
Tª mín. media:	9.3 °C
Tª máx. absoluta:	34.0 °C 30/07/07
Tª mín. absoluta:	-1.1 °C 18/12/07
Humidade estándar:	78 %
Precipitación total:	947 mm
Horas de sol:	2 210 h
Irradiación media diaria:	13.2 MJ/m ²
Velocidade media vento:	3.5 m/s

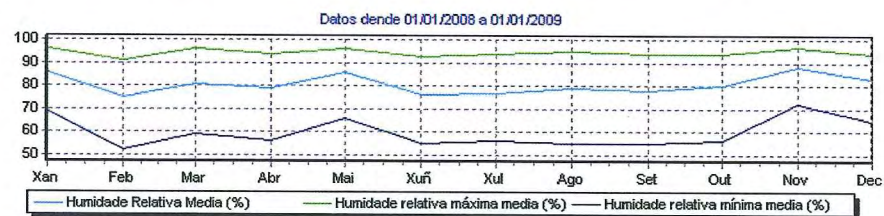
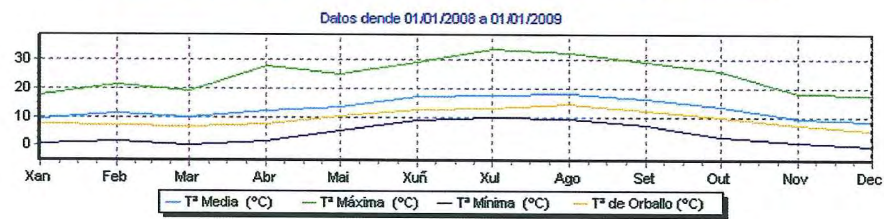
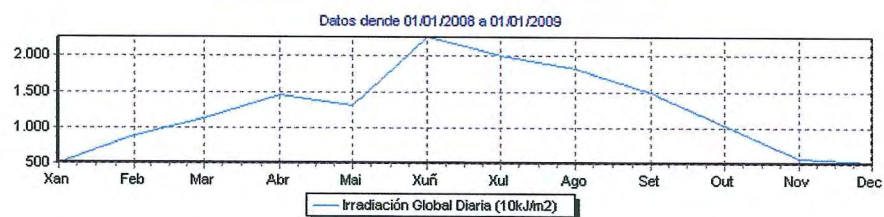
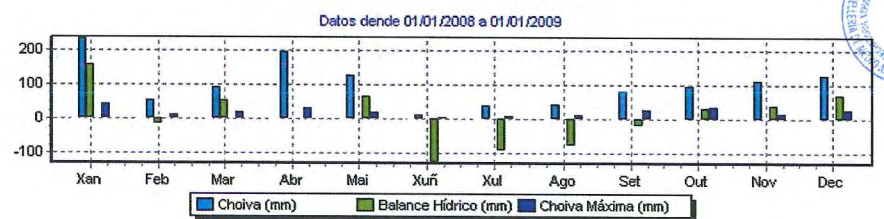


XUNTA DE GALICIA
 Aprobado definitivamente por Orde da Conselleira de Medio Ambiente e Ordenación do Territorio
 de data **09 XAN. 2018**
 A xefa do servizo de Planificación Urbanística III

 Lucía Linares Yáñez

DILIXENCIA.- Para facer constar que o presente documento forma parte do PXOM de Frades, aprobado provisionalmente por este Concello en Sesión Plenaria celebrada o día 12 de setembro de 2017.
 Frades, 18 de setembro de 2017.
 A Secretaría do Concello de Frades.

Asdo: *Carmen Gómez Otero*

Temperatura e humidade relativa - (Santiago - EOAS)Radiación solar - (Santiago - EOAS)Precipitación - (Santiago - EOAS)

Dentro da publicación "*Climatología de Galicia*", e coa intención de obter a maior precisión na tipificación climática de Galicia, escolléronse tres sistemas ou clasificacións climáticas debidos a THORNTHWAITE (1948), ALLUE (1966) e PAPADAKIS (1966), cada un con diferentes puntos de vista, e todos de ampla difusión.

2.4.1.- CLASIFICACIÓN DE THORNTHWAITE

Este autor, despois de ter calculado os diferentes elementos do balance hídrico nunha estación, traduce a interpretación destes resultados segundo catro criterios (grao de humidade, eficacia térmica, variación estacional da humidade e concentración estival da eficacia térmica) que pola súa combinación permiten clasificar os climas. A partir dos resultados destes índices, e os valores de E.T.P. anual e estival, obtéñense os seguintes tipos de climas:

1. En función do índice hídrico anual (REXIÓN DE HUMIDADE), o concello de Mesía pertence á rexión do tipo PERHÚMEDO (Iha > 100).

2. En función da E.T.P. anual (REXIÓN TÉRMICAS), parte norte do municipio atópase enmarcada na zona B1', tipo mesotérmico I, ó estar o índice de evapotranspiración potencial (E.T.P.) comprendido no intervalo de 570-712 mm; en cambio, a parte sur do termo pertencería á rexión B2', tipo mesotérmico II, con un E.T.P. comprendido entre 712-855 mm).

3. En función dos índices de aridez e de humidade (VARIACIÓN ESTACIONAL DA HUMIDADE), pódese dicir que o déficit de auga en verán é pequeno ou ningún, ao estar o índice de aridez comprendido entre 0 e 16,7.

4. En función da concentración estival da eficacia térmica (CONTRASTE TÉRMICO), o municipio de Mesía atopase, pola zona norte, na zona denominada A' (C menor que 48) e pola sur, na zona B4' (C comprendido entre 48,0 e 51,9), polo que se pode dicir que o grao de rigor do verán respecto ao resto do ano é suave.

Un tipo climático viría definido pola combinación dos catro criterios anteriores. Sen embargo, dado que a consideración conxunta de todos eles conduciría a unha sectorización territorial intensa, en "*Bioclimatología de Galicia*" delimitáronse as zonas homoclimáticas existentes mediante a superposición das rexións de humidade e térmicas. Dos once tipos climáticos resultantes en Galicia, o municipio de Frades estaría incluído en dous deles: parte norte pertencería ao tipo denominado AB1' (régime térmico Mesotérmico I e réxime de humidade Perhúmedo), mentres que a zona sur incluíriase no tipo AB2' (cun réxime térmico Mesotérmico I e un réxime de humidade igualmente Perhúmedo).

XUNTA DE GALICIA

Aprobado definitivamente por Orde da Conselleira de Medio Ambiente e Ordenación do Territorio

de data 09 XAN. 2018

A xefa do servizo de Planificación Urbanística II

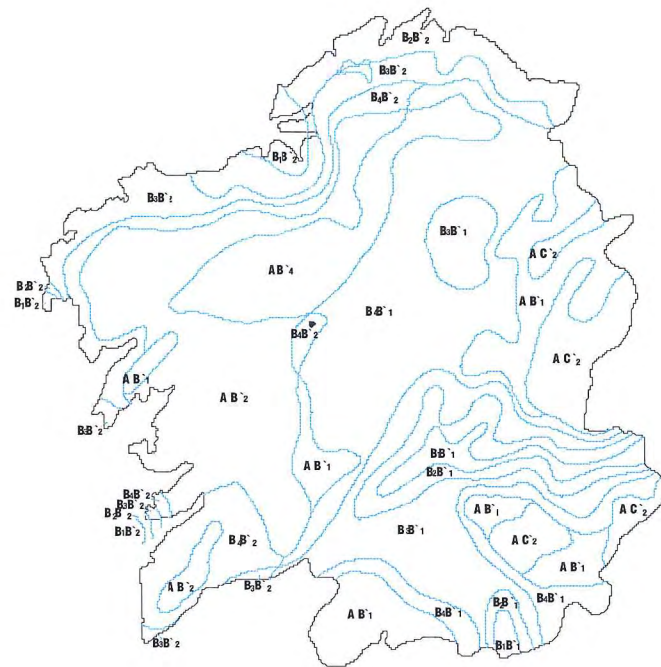
Lucía Linares Yáñez

DILIXENCIA.- Para facer constar que o presente documento forma parte do PXO de Frades, aprobado provisionalmente por este Concello en Sesión Plenaria celebrada o día 12 de setembro de 2017.

Frades, 18 de setembro de 2017.
A Secretaría do Concello de Frades.

Asdo.: Carmen Gómez Otero.





TIPOS CLIMATICOS

(Clasificación de Thornthwaite)

TIPO CLIMATICO		SIMBOLO
Perhúmido	Microt. II	AC'2
	Mesot. I	AB'1
	Mesot. II	AB'2
Húmido IV	Mesot. I	B4B'1
	Mesot. II	B4B'2
Húmido III	Mesot. I	B3B'1
	Mesot. II	B3B'2
Húmido II	Mesot. I	B2B'1
	Mesot. II	B2B'2
Húmido I	Mesot. I	B1B'1
	Mesot. II	B1B'2



- Atlántico europeo, V(VIN).
- Centroeuropeo, (VIN).
- Alta montaña, (X).

O concello de Frades está encadrado na subrexión V(VIN), Atlántico europeo. Esta subrexión, de influencia oceánica acusada, presenta un réxime térmico máis suave que a IV(VIN).

2.4.3.- CLASIFICACIÓN DE PAPADAKIS

A clasificación de PAPADAKIS caracteriza o clima desde o punto de vista agroecolóxico. Utiliza os valores extremos das variables climáticas, como factores limitantes na distribución de distintos cultivos. Os parámetros nos que se basea esta clasificación son:

- Temperaturas medias das mínimas absolutas anuais e mensuais.
- Duración da estación libre de xeadas mínima, dispoñible e media.
- Temperaturas medias das máximas e das mínimas.
- Elementos propios do balance hídrico.
- Os límites de separación dos tipos climáticos correspóndense cos límites naturais de determinados cultivos.

Papadakis define os distintos tipos climáticos en función dos réximes térmicos e de humidade. A determinación dos réximes térmicos establécese a partir das correspondentes equivalencias cos tipos de inverno e de verán atopados en Galicia. Para o municipio de Mesía, atopámonos cun tipo de inverno Av (avea cálida) e un tipo de verán constituído por M (millo) e T (triticum menos cálida), cun réxime térmico do tipo Pirenaico (PA) na zona norte e Morno cálida (CHE) na zona sur. Pola súa parte, o réxime de humidade é Húmido (Hu), caracterizado pola ausencia de meses secos, un índice de humidade anual (Iha) maior que 1, e a auga de lavado (Ln) superior ao 20% da E.T.P. anual.

Partindo dos datos anteriores, atopámonos en Frades cun tipo climático, segundo a clasificación de Papadakis, Morno cálida (CHE-Hu), adecuado para cultivos criófilos (trigo, avea, chícharos, patacas, remolacha, trevo e froiteiras) e con bos rendementos de millo.

2.4.2.- CLASIFICACIÓN DE ALLUE

Entre as subrexións fitoclimáticas desta clasificación atopáronse en Galicia as seguintes:

- Mediterránea subhúmida de tendencia atlántica, IV(V).
- Mediterránea subhúmida de tendencia centroeuropea, IV(VIN).

DILIXENCIA.- Para facer constar que o presente documento forma parte do PXOM de Frades, aprobado provisionalmente por este Concello en Sesión Plenaria celebrada o día 12 de setembro de 2017.
Frades, 18 de setembro de 2017.
A Secretaría do Concello de Frades.

Asdo.: Carmen Gómez Otero

o termo municipal de Frades atópase afectado pola delimitación do Lugar de Interese Comunitario (LIC) e atópase recollido na proposta de delimitación das Rede Natura 2000 da



Consellería de Medio Ambiente, e máis concretamente no que abrangue a ZEPVN-LIC / Río Tambre.

Segundo os datos solicitados na mencionada Consellería, as características deste espacio son as seguintes:

Código do LIC

ES1110016

Situación

Conca media do Tambre, a cabalo das comarcas de Ordes e Santiago, na zona central da provincia da Coruña. Localidades de referencia: Ordes, Sigüeiro e Frades.

Concellos

Tordoia, Ordes, Mesía, Trazo, Oroso, Frades, Santiago de Compostela, O Pino.

Superficie

151,70 ha.

Outras figuras de protección

Zona de Especial Protección dos Valores Naturais.

Accesos

A estrada N-550, entre Ordes e Santiago de Compostela, que intersecta ou se aproxima ó LIC en varios puntos (por exemplo, na conca alta do Lengüelle, no río da Sionlla ou no propio Tambre) é a vía principal a partir da cal poderemos achegarnos por medio de múltiples desvíos (a Tordoia, a Frades, etc.) ós diferentes ríos que conforman o espazo natural.

Descrición

Río Tambre: conca media do río Tambre, definida polo tramo entre a incorporación pola beira dereita do río Maruzo (Frades) e a confluencia co río da Sionlla (Santiago de Compostela), que se lle une pola marxe esquerda. Inclúe, ademais, outros afluentes que na súa maior parte se lle incorporan pola beira dereita, como o Samo, o Lengüelle e varios pequenos tributarios destes. A pendente media do Tambre na zona é do 1,3% e ao final do tramo o seu caudal absoluto medio é de 38 m³/seg.

XUNTA DE GALICIA
Aprobado definitivamente por Orde da Conselleira de Medio Ambiente e Ordenación do Territorio

de data 09 XAN. 2018



A xefa do servizo de Planificación Urbanística III

Lucía Linares Yáñez

DILIXENCIA.- Para facer constar que o presente documento forma parte do PXOM de Frades, aprobado provisionalmente por este Concello en Sesión Plenaria celebrada o día 12 de setembro de 2017. Frades, 18 de setembro de 2017. A Secretaría do Concello de Frades.

Asdo.: Carmen Gómez Otero.

8

Os esquistos de Ordes predominan no substrato litolóxico na parte máis alta, aínda que pouco máis abaixo do seu paso por Sigüeiro pasan a dominar os granitos de dúas micas e o río comeza a facerse máis tortuoso xa fóra da área protexida. En xeral, todos os cursos fluviais que compoñen o LIC, incluído o Tambre nesta sección, presentan unha morfoloxía pouco encaixada, que unicamente se fai algo patente no tramo alto, onde se produce a confluencia co Samo e o Maruzo. Inmediatamente augas abaixo da desembocadura do Lengüelle, que discorre por unha penichaira, existían unhas zonas húmidas turbosas (Braña Grande e Braña Pequena de Berreo), na actualidade case drenadas por completo, que eran restos dun antigo meandro. A planitude xeral vese reflectida claramente no rango altitudinal do LIC, moi reducido tendo en conta a amplitude da área da conca baixo protección, que vai desde os 220 aos 340 m s.n.m., cunha media de 261 m.

A área pertence á rexión eurosiberiana, provincia atlántica-europea e subprovincia cántabro-atlántica, e adscíbese ao sector galaico-portugués. Dominio climático oceánico hiperhúmido, cunha precipitación de 1.683 mm (estación de Montaos), concentrada entre os meses de decembro e marzo (máximo caudal en febreiro) e unha temperatura media de 12 °C.

Hábitats

Hábitats de interese comunitario (incluídos no Anexo I da Directiva 92/43/CEE) presentes no LIC:

- Lagos eutróficos naturais con vexetación Magnopotamion ou Hydrocharition.
- Ríos de pisos de planicie a montano con vexetación de Ranunculion e de Callitriche-Batrachion.
- Uceiras húmidas atlánticas de zonas mornas de Erica ciliaris e Erica tetralix.
- Uceiras secas europeas .
- Uceiras oromediterráneas endémicas con toxo.
- Bosques aluviais de Alnus glutinosa e Fraxinus excelsior (Alno-Padion, Alnion incanae, Salicion albae).
- Carballeiras galaico-portuguesas con Quercus robur e Quercus pyrenaica.

Flora e vexetación



O bosque de ribeira galaico-portugués, correspondente á asociación *Senecio bayonensis-Alnetum glutinosae*, é o medio máis característico e estendido do LIC, abarca un 30% da súa superficie. A cohorte arbórea deste bosque-galería, do que existen algunhas formacións densas e ben conservadas, está presidida polo ameneiro (*Alnus glutinosa*), que se ve acompañado polo salgueiro (*Salix atrocinerea*), e os freixos (*Fraxinus excelsior*) e, máis raramente (*Fraxinus angustifolia*), entre outros compoñentes do estrato arbóreo. Nalgúns sectores, o bosque ripario dá paso a pequenas carballeiras (asociación *Rusco aculeati-Quercetum roboris*), que se sitúan algo máis elevadas, aínda que poden mesturarse parcialmente co anterior, e están caracterizadas polo carballo (*Quercus robur*), o sanguíño (*Frangula alnus*), e o acivro (*Ilex aquifolium*), entre outros.

As pradarias somerxidas de hidrófitos propios de augas correntes moderadamente profundas, nas que entran varias especies de espigas de auga (*Potamogeton spp.*), a herba lameira (*Callitriche stagnalis*), e o pé de boi (*Oenanthe crocata*), constitúen outro dos hábitats característicos destes ríos. *Narcissus cyclamineus*, especie listada no anexo II da Directiva hábitats e endemismo de Galicia e norte de Portugal, medra tamén nas súas ribeiras.

Fauna

Libellula spp. Entre os invertebrados ameazados en Europa e incluídos no anexo II da Directiva hábitats están presentes no LIC o caracol (*Elona quimperiana*), a lesma (*Geomalacus maculosus*), o coleóptero (*Lucanus cervus*), os odonatos (*Macromia splendens*, *Oxygastra curtisii* e *Coenagrion mercuriale*). Estes dous últimos manteñen poboacións de grande importancia no ámbito estatal (área Lengüelle-Tambre).

Ademais da troita común (*Salmo trutta fario*), dous peixes continentais endémicos de interese habitan nesta parte da conca: a boga do Douro (*Chondrostoma duriense*), e a boga (*Chondrostoma arcasii*).

A herpetofauna está integrada por 13 especies de anfibios e 8 de réptiles. Á parte da píntega rabilonga (*Chioglossa lusitanica*), e o máis común lagarto das silveiras (*Lacerta schreiberi*), endémicos do noroeste ibérico e incluídos no anexo II da Directiva hábitats, están presentes outros endemismos peninsulares, como o limpafontes ou tritón ibérico (*Lissotriton boscai*) e a patilonga (*Rana iberica*).

Ademais das aves típicas do río, como son o picapeixe (*Alcedo atthis*), o merlo rieiro (*Cinclus cinclus*), a lavandeira real (*Motacilla cinerea*), o lavanco (*Anas platyrhynchos*), e a garza real (*Ardea cinerea*), o bosque de ribeira e as carballeiras abeiran un gran número de aves terrestres, entre as que se contan as papuxas (*Sylvia spp.*), picafollas (*Phylloscopus spp.*), rousiños bravos (*Cettia cetti*), ferreiriños (*Parus spp.*), estrelíñas riscadas (*Regulus ignicapillus*), ouriolos (*Oriolus oriolus*), e, durante o inverno, ubalos (*Carduelis spinus*).

Entre os mamíferos é destacable a presenza do desmán ibérico (*Galemys pyrenaicus*), e a lontra (*Lutra lutra*), recollidos no anexo II da Directiva hábitats, así como a musaraña de Cabrera (*Neomys anomalus*), a rata de auga (*Arvicola sapidus*), o tourón (*Mustela putorius*), e o armiño (*Mustela erminea*).

Non obstante, de forma xenérica tamén, a Consellería de Medio Ambiente realizou o inventario dos humidais cun protocolo homologado co inventario nacional, de maneira que se poidan sinerxizar os esforzos realizados por ambas administracións. A participación no COP8, o Convenio dos membros Ramsar é unha expresión máis da disposición da administración de Galicia cara os medios húmidos.

A valoración social dos humidais experimentou nas últimas décadas un vertixinoso troco. Os humidais pasaron de ser áreas improdutivoas e insáns, manifestamente mellorables, a constituír elementos clave na conservación da biodiversidade e do uso sostible do territorio.

A grande riqueza e diversidade dos compoñentes bióticos e abióticos dos humidais fan que se atopen entre os ecosistemas máis complexos e productivos do planeta. Posúen unha grande variedade de biotopos e hábitats intermedios entre os ambientes terrestre e acuático, e xogan, por tanto, un importante papel na conservación da biodiversidade e no desenvolvemento económico.

O seguinte cadro recolle os diferentes humidais que en maior ou menor medida afectan á superficie do concello:

Cód. IHG	Nome do humidal	Superficie (ha)	UTM X huso 29T (m)	UTM Y huso 29T (m)
1110021	Veigas de O Peñasco	0,75	566.104	4.770.817
1110076	Os Liñares	2,90	563.364	4.765.773

XUNTA DE GALICIA
Aprobado definitivamente por Orde da Conselleira de Medio Ambiente e Ordenación do Territorio

de data 09 XAN. 2018



A xefa do servizo de Planificación Urbanística III

Lucía Linares Yáñez

DILIXENCIA.- Para facer constar que o presente documento forma parte do PXOM de Frades, aprobado provisionalmente por este Concello en Sesión Plenaria celebrada o día 12 de setembro de 2017.
Frades, 18 de setembro de 2017.
A Secretaría do Concello de Frades.

Asdo.: Carmen Gómez Otero.



1110077	Salgueiro	3,83	564.093	4.767.341
---------	-----------	------	---------	-----------

2.5.1.- HÁBITAT

Un organismo endémico é un taxon propio dun determinado lugar, área ou rexión bioxeográfica, exclusivo dese territorio e que non se atopa en ningún outro lugar do mundo. No terreo da bioloxía denomínase endemismo un organismo con distribución xeográfica reducida e o termo pode utilizarse a diferentes niveis taxonómicos: familia, xénero, subespecie, variedade, etc.

A orixe destas especies é basicamente o illamento xeográfico, determinado moitas veces por factores climáticos como as glaciacións ou por vivir en hábitats fisicamente illados do contorno.

Por outra parte, as especies clave son aquelas que presentan un elevado número de conexións con outros organismos do ecosistema. Estas conexións poden ser de tipo funcional, como as que se dan entre os predadores e as súas presas e viceversa, así como relacións de tipo estrutural.

Así mesmo, pode definirse hábitat como o ambiente que reúne as características adecuadas para a supervivencia de varios individuos ou poboacións en condicións naturais, perpetuando a súa existencia no tempo. O hábitat non só virá determinado polos seus elementos abióticos, senón tamén pola existencia de elementos bióticos; ambos elementos constituíntes dun determinado ambiente caracterízanse por presentar certa uniformidade, o que outorga, en definitiva, unha certa idea de identidade.

Por último están aquelas outras especies que presentan un interese especial para o ser humano. Entre elas temos as especies bioindicadoras, que nos permiten, entre outras cousas, saber o estado de saúde do medio en que viven ou ben coñecer certas propiedades dos ecosistemas.

Na seguinte táboa se recollen os hábitats presentes no concello, os cales se grafan no plano de información urbanística correspondente:



DILIXENCIA.- Para facer constar que o presente documento forma parte do PXOM de Frades, aprobado provisionalmente por este Concello en Sesión Plenaria celebrada o día 12 de setembro de 2017.
Frades, 18 de setembro de 2017.
A Secretaria do Concello de Frades.

Asdo.: Carmen Gómez-Otero.

HAB_LAY	CODHAB	NATURALIDA	PORCENTAJE	ALIANZA	SPSALIANZA	NOM_HABITAT	NOM_COMUN	GENERICO	CODUE	PRIORITARIO	DESCRIPCION_CODUE
							de data 09 XAN. 2018 A xefa do Servizo de Planificación Urbanística III Lucía Linares Yáñez				
21153	115020	3	1	Ranuncion aquatilis Passarge 1964	Callitriche cribosa, Callitriche regis-jubae, Callitriche stagnalis, Ranunculus aquatilis, Ranunculus baudotii, Ranunculus peltatus, Ranunculus saniculifolius, Ranunculus trichopyllus, Ranunculus tripartitus.	Ranuncion aquatilis Passarge 1964 (lagunas y albuferas litorales)	Comunidades de batráquidos dulceacuícolas enraizados de aguas estancadas	Vegetación hidrofítica	1150	*	Lagunas costeras
21153	211012	3	1	Hyperico elodis-Sparganion Br.-Bl. & Tüxen ex Oberdorfer 1957	Anagallis crassifolia, Apium inundatum, Baldellia ranunculoides, Eleocharis multicaulis, Hypericum elodes, Isoetes azorica, Isolepis fluitans, Juncus heterophyllus, Myosotis lusitanica, Pilularia globulifera, Rhynchospora rugosa.	Hyperico elodis-Potametum oblongi (Allorge 1926) Br.-Bl. & Tüxen 1952	Praderas enanas encharcadas de espiga de agua	Praderas enanas anfibias	3110	Np	Aguas oligotróficas con un contenido de minerales muy bajo de las llanuras arenosas (Littorelletalia uniflorae)
21153	411060	2	10	Franguloalni-Pyrion cordatae Herrera, F. Prieto & Loidi 1991	Pyrus cordata, Rubus cyclops, Rubus sampaioanus.	Franguloalni-Pyrion cordatae Herrera, F. Prieto & Loidi 1991	Orlas espinosas oligotróficas cantábricas	Orlas	5110	Np	Formaciones estables xerothermófilas de Buxus sempervirens en pendientes rocosas (Berberidion p.p.)
21153	541030	2	1	Juncion acutiflori Br.-Bl. in Br.-Bl. & Tüxen 1952	Carex binervis, Carum verticillatum, Deschampsia cespitosa subsp. hispanica, Galium rivulare, Hypericum undulatum, Peucedanum lancifolium, Scutellaria minor, Serapias cordigera, Silene laeta.	Juncion acutiflori Br.-Bl. in Br.-Bl. & Tüxen 1952	Juncales oligotróficos de óptimo atlántico e ibérico occidental	Juncales oligotróficos			
21153	541032	2	1	Juncion acutiflori Br.-Bl. in Br.-Bl. & Tüxen 1952	Carex binervis, Carum verticillatum, Deschampsia cespitosa subsp. hispanica, Galium rivulare, Hypericum undulatum, Peucedanum lancifolium, Scutellaria minor, Serapias cordigera, Silene laeta.	Deschampsio hispanicae-Juncetum effusi Rivas-Martínez ex R. García in Llamas 1984	Pradera-juncal oligotrofa orocantábrica meridional	Juncales oligotróficos			
21153	621070	1	1	Caricion reuteriana (Rivas-Martínez, Fernández-González & Sánchez-Mata 1986) J.A. Molina 1996 nom. mut. propos.	Carex paniculata subsp. lusitanica, Carex reuteriana subsp. reuteriana, Carex reuteriana subsp. tartesiana, Galium broterianum, Holcus reuteri.	Caricion reuteriana (Rivas-Martínez, Fernández-González & Sánchez-Mata 1986) J.A. Molina 1996 nom. mut. propos.	Marciegales oligo-mesotróficos	Marciegales			
21153	621331	3	1	Glycerio-Sparganion Br.-Bl. & Sissingh in Boer 1942	Antinoria agrostidea subsp. agrostidea, Eleocharis palustris subsp. palustris, Myosotis caespitosa, Oenanthe fistulosa, Oenanthe globulosa, Ranunculus ophioglossifolius, Sparganium erectum subsp. neglectum.	Glycerio declinatae-Oenanthetum crocatae Rivas-Martínez, Belmonte, Fernández-González & Sánchez-Mata in Sánchez-Mata 1989	Esparganiales con nabo del diablo y grama de cien pies	Esparganiales			
21153	81E025	3	30	Osmundo-Alnion (Br.-Bl., P. Silva & Rozeira 1956) Dierschke & Rivas-Martínez in Rivas-Martínez 1975	Arisarum proboscideum, Brachypodium gaditanum, Campanula primulifolia, Clematis campaniflora, Frangula alnus subsp. baetica, Holcus grandiflorus, Scrophularia laevigata, Scrophularia scorodonia.	Senecioni bayonensis-Alnetum glutinosae Amigo, J. Guitián & F. Prieto 1987	Alisedas galaico-portuguesas	Alisedas	91E0	*	Bosques aluviales de Alnus glutinosa y Fraxinus excelsior (Alno-Padion, Alnion incanae, Salicion albae)
22388	302022	3	88	Daboecion cantabricae (Dupont ex Rivas-Martínez 1979) Rivas-Martínez, Fernández-González & Loidi 1999	Alchemilla angustiserrata, Carex asturica, Centaurium scilloides, Cirsium filipendulum, Daboecia cantabrica, Erica ciliaris, Erica mackaiana, Festuca ovina subsp. hirtula, Festuca paniculata subsp. longiglumis, Laserpitium prutenicum subsp. doufourianum,	Cirsio filipenduli-Ericetum ciliaris Br.-Bl., P. Silva & Rozeira 1965	Brezal-tojal meso-higrófilo galaico-portugues y galaico-asturiano septentrional	Brezal-tojales	4020	*	Brezales húmedos atlánticos de zona templadas de Erica ciliaris y Erica tetralix
22764	115020	3	5	Ranuncion aquatilis Passarge 1964	Callitriche cribosa, Callitriche regis-jubae, Callitriche stagnalis, Ranunculus aquatilis, Ranunculus baudotii, Ranunculus peltatus, Ranunculus saniculifolius, Ranunculus trichopyllus, Ranunculus tripartitus.	Ranuncion aquatilis Passarge 1964 (lagunas y albuferas litorales)	Comunidades de batráquidos dulceacuícolas enraizados de aguas estancadas	Vegetación hidrofítica	1150	*	Lagunas costeras
22764	411060	1	10	Franguloalni-Pyrion cordatae Herrera, F. Prieto & Loidi 1991	Pyrus cordata, Rubus cyclops, Rubus sampaioanus.	Franguloalni-Pyrion cordatae Herrera, F. Prieto & Loidi 1991	Orlas espinosas oligotróficas cantábricas	Orlas	5110	Np	Formaciones estables xerothermófilas de Buxus sempervirens en pendientes rocosas (Berberidion p.p.)
22764	541030	2	1	Juncion acutiflori Br.-Bl. in Br.-Bl. & Tüxen 1952	Carex binervis, Carum verticillatum, Deschampsia cespitosa subsp. hispanica, Galium rivulare, Hypericum undulatum, Peucedanum lancifolium, Scutellaria minor, Serapias cordigera, Silene laeta.	Juncion acutiflori Br.-Bl. in Br.-Bl. & Tüxen 1952	Juncales oligotróficos de óptimo atlántico e ibérico occidental	Juncales oligotróficos			
22764	621331	3	5	Glycerio-Sparganion Br.-Bl. & Sissingh in Boer 1942	Antinoria agrostidea subsp. agrostidea, Eleocharis palustris subsp. palustris, Myosotis caespitosa, Oenanthe fistulosa, Oenanthe globulosa, Ranunculus ophioglossifolius, Sparganium erectum subsp. neglectum.	Glycerio declinatae-Oenanthetum crocatae Rivas-Martínez, Belmonte, Fernández-González & Sánchez-Mata in Sánchez-Mata 1989	Esparganiales con nabo del diablo y grama de cien pies	Esparganiales			
22764	823013	2	10	Quercion pyrenaicae Rivas Goday ex Rivas-Martínez 1965	Genista falcata, Physospermum cornubiense, Quercus pyrenaica.	Rusco aculeati-Quercetum roboris Br.-Bl., P. Silva & Rozeira 1956	Carballedas galaico-portuguesas	Carballedas	9230	Np	Robledales galaico-portuguesas con Quercus robor y Quercus pyrenaica

DILIXENCIA - Para facer constar que o presente documento forma parte do PXOM de Frades, aprobado provisionalmente por este Concello en Sesión Plenaria celebrada o día 12 de setembro de 2017.
Frades, 18 de setembro de 2017.
A Secretaría do Concello de Frades.

Asdo. Carmen Gómez Otero.



de data 09 XAN. 2018

Identificación	Código	Superficie	Parcelas	Descripción	Comunidade	Autoregulado	Alisado	Alisado	Superficie	Condición	Observacións
22764	81E025	3	15	Osmundo-Alnion (Br.-Bl., P. Silva & Rozeira 1956) Dierschke & Rivas-Martínez in Rivas-Martínez 1975	Arisarum proboscideum, Brachypodium gaditanum, Campanula primulifolia, Clematis campaniflora, Frangula alnus subsp. baetica, Holcus grandiflorus, Scrophularia laevigata, Scrophularia scorodonia.	Senecioni bayonensis-Alnetum glutinosae Amigo, J. Guitián & F. Prieto 1987	Alisadas galaico-portuguesas	Alisadas	91E0	*	Bosques aluviales de Alnus glutinosa y Fraxinus excelsior (Alno-Padion, Alnion incanae, Salicion albae)
22803	302022	3	88	Daboecion cantabricae (Dupont ex Rivas-Martínez 1979) Rivas-Martínez, Fernández-González & Loidi 1999	Alchemilla angustiserrata, Carex asturica, Centaurium scilloides, Cirsium filipendulum, Daboecia cantabrica, Erica ciliaris, Erica mackaiana, Festuca ovina subsp. hirtula, Festuca paniculata subsp. longiglumis, Laserpitium prutenicum subsp. doufourianum,	Cirsio filipenduli-Ericetum ciliaris Br.-Bl., P. Silva & Rozeira 1965	Brezal-tojal meso-higrófilo galaico-portugues y galaico-asturiano septentrional	Brezal-tojales	4020	*	Brezales húmedos atlánticos de zona templadas de Erica ciliaris y Erica tetralix
23140	115020	3	1	Ranunculon aquatilis Passarge 1964	Callitriche cribosa, Callitriche regis-jubae, Callitriche stagnalis, Ranunculus aquatilis, Ranunculus baudotii, Ranunculus peltatus, Ranunculus saniculifolius, Ranunculus trichopyllus, Ranunculus tripartitus.	Ranunculon aquatilis Passarge 1964 (lagunas y albuferas litorales)	Comunidades de batráquidos dulceacuícolas enraizados de aguas estancadas	Vegetación hidrofítica	1150	*	Lagunas costeras
23140	309036	2	1	Ulici europaei-Cytision striati Rivas-Martínez, Báscones, T.E. Díaz, Fernández-González & Loidi 1991	Adenocarpus anisochilus subsp. anisochilus, Cytisus commutatus, Cytisus ingramii, Cytisus striatus subsp. striatus, Ulex europaeus.	Cytisetum striati Castroviejo 1973	Xesteiras con tojos.	Escobonales	4090	Np	Brezales oromediterráneos endémicos con aliaga
23140	411060	3	10	Franguloalni-Pyrion cordatae Herrera, F. Prieto & Loidi 1991	Pyrus cordata, Rubus cyclops, Rubus sampaioanus.	Franguloalni-Pyrion cordatae Herrera, F. Prieto & Loidi 1991	Orlas espinosas oligótrofes cantábricas	Orlas	5110	Np	Formaciones estables xerothermófilas de Buxus sempervirens en pendientes rocosas (Berberidion p.p.)
23140	621331	3	1	Glycerio-Sparganion Br.-Bl. & Sissingh in Boer 1942	Antinoria agrostidea subsp. agrostidea, Eleocharis palustris subsp. palustris, Myosotis caespitosa, Oenanthe fistulosa, Oenanthe globulosa, Ranunculus ophioglossifolius, Sparganium erectum subsp. neglectum.	Glycerio declinatae-Oenanthemum crocatae Rivas-Martínez, Belmonte, Fernández-González & Sánchez-Mata in Sánchez-Mata 1989	Esparganales con nabo del diablo y grama de cien pies	Esparganales			
23140	823013	2	10	Quercion pyrenaicae Rivas Goday ex Rivas-Martínez 1965	Genista falcata, Physospermum cornubiense, Quercus pyrenaica.	Rusco aculeati-Quercetum roboris Br.-Bl., P. Silva & Rozeira 1956	Carballedas galaico-portuguesas	Carballedas	9230	Np	Robledales galaico-portugueses con Quercus robur y Quercus pyrenaica
23140	81E025	3	15	Osmundo-Alnion (Br.-Bl., P. Silva & Rozeira 1956) Dierschke & Rivas-Martínez in Rivas-Martínez 1975	Arisarum proboscideum, Brachypodium gaditanum, Campanula primulifolia, Clematis campaniflora, Frangula alnus subsp. baetica, Holcus grandiflorus, Scrophularia laevigata, Scrophularia scorodonia.	Senecioni bayonensis-Alnetum glutinosae Amigo, J. Guitián & F. Prieto 1987	Alisadas galaico-portuguesas	Alisadas	91E0	*	Bosques aluviales de Alnus glutinosa y Fraxinus excelsior (Alno-Padion, Alnion incanae, Salicion albae)
23309	309036	1	2	Ulici europaei-Cytision striati Rivas-Martínez, Báscones, T.E. Díaz, Fernández-González & Loidi 1991	Adenocarpus anisochilus subsp. anisochilus, Cytisus commutatus, Cytisus ingramii, Cytisus striatus subsp. striatus, Ulex europaeus.	Cytisetum striati Castroviejo 1973	Xesteiras con tojos.	Escobonales	4090	Np	Brezales oromediterráneos endémicos con aliaga
23309	411060	2	5	Franguloalni-Pyrion cordatae Herrera, F. Prieto & Loidi 1991	Pyrus cordata, Rubus cyclops, Rubus sampaioanus.	Franguloalni-Pyrion cordatae Herrera, F. Prieto & Loidi 1991	Orlas espinosas oligótrofes cantábricas	Orlas	5110	Np	Formaciones estables xerothermófilas de Buxus sempervirens en pendientes rocosas (Berberidion p.p.)
23309	621331	3	1	Glycerio-Sparganion Br.-Bl. & Sissingh in Boer 1942	Antinoria agrostidea subsp. agrostidea, Eleocharis palustris subsp. palustris, Myosotis caespitosa, Oenanthe fistulosa, Oenanthe globulosa, Ranunculus ophioglossifolius, Sparganium erectum subsp. neglectum.	Glycerio declinatae-Oenanthemum crocatae Rivas-Martínez, Belmonte, Fernández-González & Sánchez-Mata in Sánchez-Mata 1989	Esparganales con nabo del diablo y grama de cien pies	Esparganales			
23309	823013	2	5	Quercion pyrenaicae Rivas Goday ex Rivas-Martínez 1965	Genista falcata, Physospermum cornubiense, Quercus pyrenaica.	Rusco aculeati-Quercetum roboris Br.-Bl., P. Silva & Rozeira 1956	Carballedas galaico-portuguesas	Carballedas	9230	Np	Robledales galaico-portugueses con Quercus robur y Quercus pyrenaica
23309	81E025	2	15	Osmundo-Alnion (Br.-Bl., P. Silva & Rozeira 1956) Dierschke & Rivas-Martínez in Rivas-Martínez 1975	Arisarum proboscideum, Brachypodium gaditanum, Campanula primulifolia, Clematis campaniflora, Frangula alnus subsp. baetica, Holcus grandiflorus, Scrophularia laevigata, Scrophularia scorodonia.	Senecioni bayonensis-Alnetum glutinosae Amigo, J. Guitián & F. Prieto 1987	Alisadas galaico-portuguesas	Alisadas	91E0	*	Bosques aluviales de Alnus glutinosa y Fraxinus excelsior (Alno-Padion, Alnion incanae, Salicion albae)
23492	302022	3	62	Daboecion cantabricae (Dupont ex Rivas-Martínez 1979) Rivas-Martínez, Fernández-González & Loidi 1999	Alchemilla angustiserrata, Carex asturica, Centaurium scilloides, Cirsium filipendulum, Daboecia cantabrica, Erica ciliaris, Erica mackaiana, Festuca ovina subsp. hirtula, Festuca paniculata subsp. longiglumis, Laserpitium prutenicum subsp. doufourianum,	Cirsio filipenduli-Ericetum ciliaris Br.-Bl., P. Silva & Rozeira 1965	Brezal-tojal meso-higrófilo galaico-portugues y galaico-asturiano septentrional	Brezal-tojales	4020	*	Brezales húmedos atlánticos de zona templadas de Erica ciliaris y Erica tetralix
23492	309036	3	12	Ulici europaei-Cytision striati Rivas-Martínez, Báscones, T.E. Díaz, Fernández-González & Loidi 1991	Adenocarpus anisochilus subsp. anisochilus, Cytisus commutatus, Cytisus ingramii, Cytisus striatus subsp. striatus, Ulex europaeus.	Cytisetum striati Castroviejo 1973	Xesteiras con tojos.	Escobonales	4090	Np	Brezales oromediterráneos endémicos con aliaga
23636	303049	2	5	Daboecion cantabricae (Dupont ex Rivas-Martínez 1979) Rivas-Martínez, Fernández-González & Loidi 1999	Alchemilla angustiserrata, Carex asturica, Centaurium scilloides, Cirsium filipendulum, Daboecia cantabrica, Erica ciliaris, Erica mackaiana, Festuca ovina subsp. hirtula, Festuca paniculata subsp. longiglumis, Laserpitium prutenicum subsp. doufourianum,	Ulici europaei-Ericetum cinereae Bellot 1949	Brezal-tojal meso-xerófilo termomesotemplado galaico-portugues y galaico-asturiano septentrional	Brezal-tojales	4030	Np	Brezales secos europeos
23636	309036	2	5	Ulici europaei-Cytision striati Rivas-Martínez, Báscones, T.E. Díaz, Fernández-González & Loidi 1991	Adenocarpus anisochilus subsp. anisochilus, Cytisus commutatus, Cytisus ingramii, Cytisus striatus subsp. striatus, Ulex europaeus.	Cytisetum striati Castroviejo 1973		Escobonales	4090	Np	Brezales oromediterráneos endémicos con aliaga

DILIXENCIA.- Para facer constar que o presente documento forma parte do PXOM de Frades, as 698-009, provisionalmente por este Concello en Sesión Plenaria celebrada o día 12 de setembro de 2017.

Frades, 18 de setembro de 2017.
A Secretaria do Concello de Frades.

Asdo.: Carmen Gómez Otero.



de data 09 XAN. 2018

24279	621331	3	1	Glycerio-Sparganion Br.-Bl. & Sissingh in Boer 1942	Antinoria agrostidea subsp. agrostidea, Eleocharis palustris subsp. palustris, Myosotis caespitosa, Oenanthe fistulosa, Oenanthe globulosa, Ranunculus ophioglossifolius, Sparganium erectum subsp. neglectum.	Glycerio declinatae-Oenanthetum crocatae Rivas-Martínez, Belmonte, Fernández-González & Sánchez-Mata in Sánchez-Mata 1989	Esparganales con nabo del diablo y grama de cien pies	Esparganales			
24279	823013	1	5	Quercion pyrenaicae Rivas Goday ex Rivas-Martínez 1965	Genista falcata, Physospermum cornubiense, Quercus pyrenaica.	Rusco aculeati-Quercetum roboris Br.-Bl., P. Silva & Rozeira 1956	Carballedas galaico-portuguesas	Carballedas	9230	Np	Robledales galaico-portuguesas con Quercus robur y Quercus pyrenaica
24279	81E025	1	5	Osmundo-Alnion (Br.-Bl., P. Silva & Rozeira 1956) Dierschke & Rivas-Martínez in Rivas-Martínez 1975	Arisarum proboscideum, Brachypodium gaditanum, Campanula primulifolia, Clematis campaniflora, Frangula alnus subsp. baetica, Holcus grandiflorus, Scrophularia laevigata, Scrophularia scorodonia.	Senecioni bayonensis-Alnetum glutinosae Amigo, J. Guitián & F. Prieto 1987	Alisedas galaico-portuguesas	Alisedas	91E0	*	Bosques aluviales de Alnus glutinosa y Fraxinus excelsior (Alno-Padion, Alnion incanae, Salicion albae)
24279	309036	1	2	Ulici europaei-Cytision striati Rivas-Martínez, Báscones, T.E. Díaz, Fernández-González & Loidi 1991	Adenocarpus anisochilus subsp. anisochilus, Cytisus commutatus, Cytisus ingramii, Cytisus striatus subsp. striatus, Ulex europaeus.	Cytisetum striati Castroviejo 1973	Xesteiras con tojos.	Escobonales	4090	Np	Brezales oromediterráneos endémicos con aliaga
24279	411060	2	5	Franguloalni-Pyrrion cordatae Herrera, F. Prieto & Loidi 1991	Pyrus cordata, Rubus cyclops, Rubus sampaioanus.	Franguloalni-Pyrrion cordatae Herrera, F. Prieto & Loidi 1991	Orlas espinosas oligótrofas cantábricas	Orlas	5110	Np	Formaciones estables xerothermófilas de Buxus sempervirens en pendientes rocosas (Berberidion p.p.)
24279	621331	3	1	Glycerio-Sparganion Br.-Bl. & Sissingh in Boer 1942	Antinoria agrostidea subsp. agrostidea, Eleocharis palustris subsp. palustris, Myosotis caespitosa, Oenanthe fistulosa, Oenanthe globulosa, Ranunculus ophioglossifolius, Sparganium erectum subsp. neglectum.	Glycerio declinatae-Oenanthetum crocatae Rivas-Martínez, Belmonte, Fernández-González & Sánchez-Mata in Sánchez-Mata 1989	Esparganales con nabo del diablo y grama de cien pies	Esparganales			
24279	823013	1	5	Quercion pyrenaicae Rivas Goday ex Rivas-Martínez 1965	Genista falcata, Physospermum cornubiense, Quercus pyrenaica.	Rusco aculeati-Quercetum roboris Br.-Bl., P. Silva & Rozeira 1956	Carballedas galaico-portuguesas	Carballedas	9230	Np	Robledales galaico-portuguesas con Quercus robur y Quercus pyrenaica
24279	81E025	1	5	Osmundo-Alnion (Br.-Bl., P. Silva & Rozeira 1956) Dierschke & Rivas-Martínez in Rivas-Martínez 1975	Arisarum proboscideum, Brachypodium gaditanum, Campanula primulifolia, Clematis campaniflora, Frangula alnus subsp. baetica, Holcus grandiflorus, Scrophularia laevigata, Scrophularia scorodonia.	Senecioni bayonensis-Alnetum glutinosae Amigo, J. Guitián & F. Prieto 1987	Alisedas galaico-portuguesas	Alisedas	91E0	*	Bosques aluviales de Alnus glutinosa y Fraxinus excelsior (Alno-Padion, Alnion incanae, Salicion albae)
24674	302022	3	88	Daboecion cantabricae (Dupont ex Rivas-Martínez 1979) Rivas-Martínez, Fernández-González & Loidi 1999	Alchemilla angustiserrata, Carex asturica, Centaurium scilloides, Cirsium filipendulum, Daboecia cantabrica, Erica ciliaris, Erica mackaiana, Festuca ovina subsp. hirtula, Festuca paniculata subsp. longiglumis, Laserpitium prutenicum subsp. doufourianum,	Cirsio filipenduli-Ericetum ciliaris Br.-Bl., P. Silva & Rozeira 1965	Brezal-tojal meso-higrófilo galaico-portugues y galaico-asturiano septentrional	Brezal-tojales	4020	*	Brezales húmedos atlánticos de zona templadas de Erica ciliaris y Erica tetralix
24858	115020	2	1	Ranunculion aquatilis Passarge 1964	Callitriche cribosa, Callitriche regis-jubae, Callitriche stagnalis, Ranunculus aquatilis, Ranunculus baudotii, Ranunculus peltatus, Ranunculus saniculifolius, Ranunculus trichopyllus, Ranunculus tripartitus.	Ranunculion aquatilis Passarge 1964 (lagunas y albuferas litorales)	Comunidades de batráquidos dulceacuícolas enraizados de aguas estancadas	Vegetación hidrofítica	1150	*	Lagunas costeras
24858	302022	2	5	Daboecion cantabricae (Dupont ex Rivas-Martínez 1979) Rivas-Martínez, Fernández-González & Loidi 1999	Alchemilla angustiserrata, Carex asturica, Centaurium scilloides, Cirsium filipendulum, Daboecia cantabrica, Erica ciliaris, Erica mackaiana, Festuca ovina subsp. hirtula, Festuca paniculata subsp. longiglumis, Laserpitium prutenicum subsp. doufourianum,	Cirsio filipenduli-Ericetum ciliaris Br.-Bl., P. Silva & Rozeira 1965	Brezal-tojal meso-higrófilo galaico-portugues y galaico-asturiano septentrional	Brezal-tojales	4020	*	Brezales húmedos atlánticos de zona templadas de Erica ciliaris y Erica tetralix
24858	309036	2	5	Ulici europaei-Cytision striati Rivas-Martínez, Báscones, T.E. Díaz, Fernández-González & Loidi 1991	Adenocarpus anisochilus subsp. anisochilus, Cytisus commutatus, Cytisus ingramii, Cytisus striatus subsp. striatus, Ulex europaeus.	Cytisetum striati Castroviejo 1973	Xesteiras con tojos.	Escobonales	4090	Np	Brezales oromediterráneos endémicos con aliaga
24858	411060	3	15	Franguloalni-Pyrrion cordatae Herrera, F. Prieto & Loidi 1991	Pyrus cordata, Rubus cyclops, Rubus sampaioanus.	Franguloalni-Pyrrion cordatae Herrera, F. Prieto & Loidi 1991	Orlas espinosas oligótrofas cantábricas	Orlas	5110	Np	Formaciones estables xerothermófilas de Buxus sempervirens en pendientes rocosas (Berberidion p.p.)
24858	411061	3	5	Franguloalni-Pyrrion cordatae Herrera, F. Prieto & Loidi 1991	Pyrus cordata, Rubus cyclops, Rubus sampaioanus.	Franguloalni-Pyrrion cordatae Herrera, F. Prieto & Loidi 1991	Orlas arbustivas silicícolas cantábricas de Pyrus cordata	Orlas	5110	Np	Formaciones estables xerothermófilas de Buxus sempervirens en pendientes rocosas (Berberidion p.p.)
24858	541032	2	1	Juncion acutiflori Br.-Bl. in Br.-Bl. & Tüxen 1952	Carex binervis, Carum verticillatum, Deschampsia cespitosa subsp. hispanica, Galium rivulare, Hypericum undulatum, Peucedanum lancifolium, Scutellaria minor, Serapias cordigera, Silene laeta.	Deschampsio hispanicae-Juncetum effusi Rivas-Martínez ex R. García in Llamas 1984	Pradera-juncal oligótrofa orocantábrica meridional	Juncales oligótrofos			
24858	541038	1	1	Juncion acutiflori Br.-Bl. in Br.-Bl. & Tüxen 1952	Carex binervis, Carum verticillatum, Deschampsia cespitosa subsp. hispanica, Galium rivulare, Hypericum undulatum, Peucedanum lancifolium, Scutellaria minor, Serapias cordigera, Silene laeta.	Senecioni aquatici-Juncetum acutiflori Br.-Bl. & Tüxen 1952	Juncal oligótrofo atlántico	Juncales oligótrofos			
24858	621070	1	1	Caricion reuteriana (Rivas-Martínez, Fernández-González & Sánchez-Mata 1986) J.A. Molina 1996 nom. mut. propos.	Carex paniculata subsp. lusitanica, Carex reuteriana subsp. reuteriana, Carex reuteriana subsp. tartesiana, Galium broterianum, Holcus reuteri.	Caricion reuteriana (Rivas-Martínez, Fernández-González & Sánchez-Mata 1986) J.A. Molina 1996 nom. mut. propos.	Marciegales oligo-mesótrofos	Marciegales			

DILIXENCIA - Para facer constar que o presente documento forma parte do PXOM de Frades, aprobado provisionalmente por este Concello en Sesión Plenaria celebrada o día 12 de setembro de 2017.
Frades, 18 de setembro de 2017.
A Secretaria do Concello de Frades.

Asdo. Carmen Gómez Otero.



de data 09 XAN. 2018

25845	303049	1	5	Daboecion cantabricae (Dupont ex Rivas-Martínez 1979) Rivas-Martínez, Fernández-González & Loidi 1999	Alchemilla angustiserrata, Carex asturica, Centaurium scilloides, Cirsium filipendulum, Daboecia cantabrica, Erica ciliaris, Erica mackaiana, Festuca ovina subsp. hirtula, Festuca paniculata subsp. longiglumis, Laserpitium prutenicum subsp. doufourianum,	Ulici europaei-Ericetum cinereae Bellot 1949	Brezal-tojal meso-xerófilo termo-mesotemplado galaico-portugués y galaico-asturiano septentrional	Brezal-tojales	4030	Np	Brezales secos europeos
25845	309036	1	5	Ulici europaei-Cytisium striati Rivas-Martínez, Báscones, T.E. Díaz, Fernández-González & Loidi 1991	Adenocarpus anisochilus subsp. anisochilus, Cytisus commutatus, Cytisus ingramii, Cytisus striatus subsp. striatus, Ulex europaeus.	Cytisetum striati Castroviejo 1973	Xesteiras con tojos.	Escobonales	4090	Np	Brezales oromediterráneos endémicos con aliaga
25845	541030	1	1	Juncion acutiflori Br.-Bl. in Br.-Bl. & Tüxen 1952	Carex binervis, Carum verticillatum, Deschampsia cespitosa subsp. hispanica, Galium rivulare, Hypericum undulatum, Peucedanum lancifolium, Scutellaria minor, Serapias cordigera, Silene laeta.	Juncion acutiflori Br.-Bl. in Br.-Bl. & Tüxen 1952	Juncales oligótrofos de óptimo atlántico e ibérico occidental	Juncales oligótrofos			
25845	621331	2	1	Glycerio-Sparganion Br.-Bl. & Sissingh in Boer 1942	Antinoria agrostidea subsp. agrostidea, Eleocharis palustris subsp. palustris, Myosotis caespitosa, Oenanthe fistulosa, Oenanthe globulosa, Ranunculus ophioglossifolius, Sparganium erectum subsp. neglectum.	Glycerio declinatae-Oenanthetum crocatae Rivas-Martínez, Belmonte, Fernández-González & Sánchez-Mata in Sánchez-Mata 1989	Esparganales con nabo del diablo y grama de cien pies	Esparganales			
25845	81E025	2	15	Osmundo-Alnion (Br.-Bl., P. Silva & Rozeira 1956) Dierschke & Rivas-Martínez in Rivas-Martínez 1975	Arisarum proboscideum, Brachypodium gaditanum, Campanula primulifolia, Clematis campaniflora, Frangula alnus subsp. baetica, Holcus grandiflorus, Scrophularia laevigata, Scrophularia scorodonia.	Senecioni bayonensis-Alnetum glutinosae Amigo, J. Guitián & F. Prieto 1987	Alisedas galaico-portuguesas	Alisedas	91E0	*	Bosques aluviales de Alnus glutinosa y Fraxinus excelsior (Alno-Padion, Alnion incanae, Salicion albae)
26031	115020	2	1	Ranunculion aquatilis Passarge 1964	Callitriche cribosa, Callitriche regis-jubae, Callitriche stagnalis, Ranunculus aquatilis, Ranunculus baudotii, Ranunculus peltatus, Ranunculus saniculifolius, Ranunculus trichopyllus, Ranunculus tripartitus.	Ranunculion aquatilis Passarge 1964 (lagunas y albuferas litorales)	Comunidades de batráquidos dulceacuícolas enraizados de aguas estancadas	Vegetación hidrofítica	1150	*	Lagunas costeras
26031	411060	3	5	Frangulo alni-Pyrion cordatae Herrera, F. Prieto & Loidi 1991	Pyrus cordata, Rubus cyclops, Rubus sampaioanus.	Frangulo alni-Pyrion cordatae Herrera, F. Prieto & Loidi 1991	Orlas espinosas oligótrofas cantábricas	Orlas	5110	Np	Formaciones estables xerothermófilas de Buxus sempervirens en pendientes rocosas (Berberidion p.p.)
26031	541030	2	1	Juncion acutiflori Br.-Bl. in Br.-Bl. & Tüxen 1952	Carex binervis, Carum verticillatum, Deschampsia cespitosa subsp. hispanica, Galium rivulare, Hypericum undulatum, Peucedanum lancifolium, Scutellaria minor, Serapias cordigera, Silene laeta.	Juncion acutiflori Br.-Bl. in Br.-Bl. & Tüxen 1952	Juncales oligótrofos de óptimo atlántico e ibérico occidental	Juncales oligótrofos			
26031	621331	2	1	Glycerio-Sparganion Br.-Bl. & Sissingh in Boer 1942	Antinoria agrostidea subsp. agrostidea, Eleocharis palustris subsp. palustris, Myosotis caespitosa, Oenanthe fistulosa, Oenanthe globulosa, Ranunculus ophioglossifolius, Sparganium erectum subsp. neglectum.	Glycerio declinatae-Oenanthetum crocatae Rivas-Martínez, Belmonte, Fernández-González & Sánchez-Mata in Sánchez-Mata 1989	Esparganales con nabo del diablo y grama de cien pies	Esparganales			
26031	823013	3	5	Quercion pyrenaicae Rivas Goday ex Rivas-Martínez 1965	Genista falcata, Physospermum cornubiense, Quercus pyrenaica.	Rusco aculeati-Quercetum roboris Br.-Bl., P. Silva & Rozeira 1956	Carballedas galaico-portuguesas	Carballedas	9230	Np	Robledales galaico-portugueses con Quercus robur y Quercus pyrenaica
26031	81E025	3	10	Osmundo-Alnion (Br.-Bl., P. Silva & Rozeira 1956) Dierschke & Rivas-Martínez in Rivas-Martínez 1975	Arisarum proboscideum, Brachypodium gaditanum, Campanula primulifolia, Clematis campaniflora, Frangula alnus subsp. baetica, Holcus grandiflorus, Scrophularia laevigata, Scrophularia scorodonia.	Senecioni bayonensis-Alnetum glutinosae Amigo, J. Guitián & F. Prieto 1987	Alisedas galaico-portuguesas	Alisedas	91E0	*	Bosques aluviales de Alnus glutinosa y Fraxinus excelsior (Alno-Padion, Alnion incanae, Salicion albae)
26083	309036	3	5	Ulici europaei-Cytisium striati Rivas-Martínez, Báscones, T.E. Díaz, Fernández-González & Loidi 1991	Adenocarpus anisochilus subsp. anisochilus, Cytisus commutatus, Cytisus ingramii, Cytisus striatus subsp. striatus, Ulex europaeus.	Cytisetum striati Castroviejo 1973	Xesteiras con tojos.	Escobonales	4090	Np	Brezales oromediterráneos endémicos con aliaga
26083	411061	3	10	Frangulo alni-Pyrion cordatae Herrera, F. Prieto & Loidi 1991	Pyrus cordata, Rubus cyclops, Rubus sampaioanus.	Frangulo alni-Pyretum cordatae Herrera, F. Prieto & Loidi 1991	Orlas arbustivas silicícolas cantábricas de Pyrus cordata	Orlas	5110	Np	Formaciones estables xerothermófilas de Buxus sempervirens en pendientes rocosas (Berberidion p.p.)
26083	541030	1	1	Juncion acutiflori Br.-Bl. in Br.-Bl. & Tüxen 1952	Carex binervis, Carum verticillatum, Deschampsia cespitosa subsp. hispanica, Galium rivulare, Hypericum undulatum, Peucedanum lancifolium, Scutellaria minor, Serapias cordigera, Silene laeta.	Juncion acutiflori Br.-Bl. in Br.-Bl. & Tüxen 1952	Juncales oligótrofos de óptimo atlántico e ibérico occidental	Juncales oligótrofos			
26083	722090	3	1	Polypodium serrati Br.-Bl. in Br.-Bl., Roussine & Nègre 1952	Ctenidium molluscum, Encalypta streptocarpa, Moehringia muscosa var. catalaunica, Neckera crispa, Polypodium cambricum, Polypodium xfontqueri, Polypodium xshivasiae, Saxifraga fragilis var. fragilis, Saxifraga fragilis var. valentina, Tortella tortuosa.	Polypodium serrati Br.-Bl. in Br.-Bl., Roussine & Nègre 1952	Vegetación brio-pteridofítica epífita o rupícola, ombrófila y esciófila, de suelos poco profundos, cántabro-atlántica, mediterránea ibérico oriental y canaria	Vegetación brio-pteridofítica	8220	Np	Pendientes rocosas silíceas con vegetación casmofítica
26083	823013	2	10	Quercion pyrenaicae Rivas Goday ex Rivas-Martínez 1965	Genista falcata, Physospermum cornubiense, Quercus pyrenaica.	Rusco aculeati-Quercetum roboris Br.-Bl., P. Silva & Rozeira 1956	Carballedas galaico-portuguesas	Carballedas	9230	Np	Robledales galaico-portugueses con Quercus robur y Quercus pyrenaica
26227	302022	3	88	Daboecion cantabricae (Dupont ex Rivas-Martínez 1979) Rivas-Martínez, Fernández-González & Loidi 1999	Alchemilla angustiserrata, Carex asturica, Centaurium scilloides, Cirsium filipendulum, Daboecia cantabrica, Erica ciliaris, Erica mackaiana, Festuca ovina subsp. hirtula, Festuca paniculata subsp. longiglumis, Laserpitium prutenicum subsp. doufourianum,	Cirsio filipenduli-Ericetum ciliaris Br.-Bl., P. Silva & Rozeira 1965	Brezal-tojal meso-higrófilo galaico-portugués y galaico-asturiano septentrional	Brezal-tojales	4020	Np	Brezales húmedos atlánticos de zona templada de Erica ciliaris y Erica tetralix

DILIXENCIA: Para ser constatada en este documento forma parte do PXOM de Frades, aprobado provisionalmente por este Concello en Sesión Plenaria celebrada o día 12 de setembro de 2017.
Frades, 18 de setembro de 2017.
A Secretaría do Concello de Frades.

Asdo.: Carmen Gómez Otero.

ESTUDIO TECNICO GALLEGO. S.A.



26302	411060	3	10	Franguloalni-Pyrion cordatae Herrera, F. Prieto & Loidi 1991	Pyrus cordata, Rubus cyclops, Rubus sampaioanus.	Franguloalni-Pyrion cordatae Herrera, F. Prieto & Loidi 1991	Orlas espinosas oligótrofas cantábricas	Orlas	5110	Np	Formaciones estables xerotermófilas de Buxus sempervirens en pendientes rocosas (Berberidion p.p.)
26302	823013	2	5	Quercion pyrenaicae Rivas Goday ex Rivas-Martínez 1965	Genista falcata, Physospermum cornubiense, Quercus pyrenaica.	Rusco aculeati-Quercetum roboris Br.-Bl., P. Silva & Rozeira 1956	Carballedas galaico-portuguesas	Carballedas	9230	Np	Robledales galaico-portugueses con Quercus robur y Quercus pyrenaica
26302	81E025	3	25	Osmundo-Alnion (Br.-Bl., P. Silva & Rozeira 1956) Dierschke & Rivas-Martínez in Rivas-Martínez 1975	Arisarum proboscideum, Brachypodium gaditanum, Campanula primulifolia, Clematis campaniflora, Frangula alnus subsp. baetica, Holcus grandiflorus, Scrophularia laevigata, Scrophularia scorodonia.	Senecioni bayonensis-Alnetum glutinosae Amigo, J. Guitián & F. Prieto 1987	Alisedas galaico-portuguesas	Alisedas	91E0	*	Bosques aluviales de Alnus glutinosa y Fraxinus excelsior (Alno-Padion, Alnion incanae, Salicion albae)
26487	309036	2	2	Ulici europaei-Cytision striati Rivas-Martínez, Báscones, T.E. Díaz, Fernández-González & Loidi 1991	Adenocarpus anisochilus subsp. anisochilus, Cytisus commutatus, Cytisus ingramii, Cytisus striatus subsp. striatus, Ulex europaeus.	Cytisetum striati Castroviejo 1973	Xesteiras con tojos.	Escobonales	4090	Np	Brezales oromediterráneos endémicos con aliaga
26487	411061	2	2	Franguloalni-Pyrion cordatae Herrera, F. Prieto & Loidi 1991	Pyrus cordata, Rubus cyclops, Rubus sampaioanus.	Franguloalni-Pyretum cordatae Herrera, F. Prieto & Loidi 1991	Orlas arbustivas silicícolas cantábricas de Pyrus cordata	Orlas	5110	Np	Formaciones estables xerotermófilas de Buxus sempervirens en pendientes rocosas (Berberidion p.p.)
26487	823013	2	10	Quercion pyrenaicae Rivas Goday ex Rivas-Martínez 1965	Genista falcata, Physospermum cornubiense, Quercus pyrenaica.	Rusco aculeati-Quercetum roboris Br.-Bl., P. Silva & Rozeira 1956	Carballedas galaico-portuguesas	Carballedas	9230	Np	Robledales galaico-portugueses con Quercus robur y Quercus pyrenaica
26530	309036	3	88	Ulici europaei-Cytision striati Rivas-Martínez, Báscones, T.E. Díaz, Fernández-González & Loidi 1991	Adenocarpus anisochilus subsp. anisochilus, Cytisus commutatus, Cytisus ingramii, Cytisus striatus subsp. striatus, Ulex europaeus.	Cytisetum striati Castroviejo 1973	Xesteiras con tojos.	Escobonales	4090	Np	Brezales oromediterráneos endémicos con aliaga
26738	302022	1	38	Daboecion cantabricae (Dupont ex Rivas-Martínez 1979) Rivas-Martínez, Fernández-González & Loidi 1999	Alchemilla angustiserrata, Carex asturica, Centaurium scilloides, Cirsium filipendulum, Daboecia cantabrica, Erica ciliaris, Erica mackaiana, Festuca ovina subsp. hirtula, Festuca paniculata subsp. longiglumis, Laserpitium prutenicum subsp. doufourianum,	Cirsio filipenduli-Ericetum ciliaris Br.-Bl., P. Silva & Rozeira 1965	Brezal-tojal meso-higrófilo galaico-portugues y galaico-asturiano septentrional	Brezal-tojales	4020	*	Brezales húmedos atlánticos de zona templadas de Erica ciliaris y Erica tetralix
27047	115020	2	1	Ranunculion aquatilis Passarge 1964	Callitriche cribosa, Callitriche regis-jubae, Callitriche stagnalis, Ranunculus aquatilis, Ranunculus baudotii, Ranunculus peltatus, Ranunculus saniculifolius, Ranunculus trichopyllus, Ranunculus tripartitus.	Ranunculion aquatilis Passarge 1964 (lagunas y albuferas litorales)	Comunidades de batráquidos dulceacuícolas enraizados de aguas estancadas	Vegetación hidrofítica	1150	*	Lagunas costeras
27047	621331	2	1	Glycerio-Sparganion Br.-Bl. & Sissingh in Boer 1942	Antinoria agrostidea subsp. agrostidea, Eleocharis palustris subsp. palustris, Myosotis caespitosa, Oenanthe fistulosa, Oenanthe globulosa, Ranunculus ophioglossifolius, Sparganium erectum subsp. neglectum.	Glycerio declinatae-Oenanthetum crocatae Rivas-Martínez, Belmonte, Fernández-González & Sánchez-Mata in Sánchez-Mata 1989	Esparganales con nabo del diablo y grama de cien pies	Esparganales			
27047	81E025	2	25	Osmundo-Alnion (Br.-Bl., P. Silva & Rozeira 1956) Dierschke & Rivas-Martínez in Rivas-Martínez 1975	Arisarum proboscideum, Brachypodium gaditanum, Campanula primulifolia, Clematis campaniflora, Frangula alnus subsp. baetica, Holcus grandiflorus, Scrophularia laevigata, Scrophularia scorodonia.	Senecioni bayonensis-Alnetum glutinosae Amigo, J. Guitián & F. Prieto 1987	Alisedas galaico-portuguesas	Alisedas	91E0	*	Bosques aluviales de Alnus glutinosa y Fraxinus excelsior (Alno-Padion, Alnion incanae, Salicion albae)
27262	823013	3	88	Quercion pyrenaicae Rivas Goday ex Rivas-Martínez 1965	Genista falcata, Physospermum cornubiense, Quercus pyrenaica.	Rusco aculeati-Quercetum roboris Br.-Bl., P. Silva & Rozeira 1956	Carballedas galaico-portuguesas	Carballedas	9230	Np	Robledales galaico-portugueses con Quercus robur y Quercus pyrenaica
27497	81E025	2	88	Osmundo-Alnion (Br.-Bl., P. Silva & Rozeira 1956) Dierschke & Rivas-Martínez in Rivas-Martínez 1975	Arisarum proboscideum, Brachypodium gaditanum, Campanula primulifolia, Clematis campaniflora, Frangula alnus subsp. baetica, Holcus grandiflorus, Scrophularia laevigata, Scrophularia scorodonia.	Senecioni bayonensis-Alnetum glutinosae Amigo, J. Guitián & F. Prieto 1987	Alisedas galaico-portuguesas	Alisedas	91E0	*	Bosques aluviales de Alnus glutinosa y Fraxinus excelsior (Alno-Padion, Alnion incanae, Salicion albae)
27607	115020	3	1	Ranunculion aquatilis Passarge 1964	Callitriche cribosa, Callitriche regis-jubae, Callitriche stagnalis, Ranunculus aquatilis, Ranunculus baudotii, Ranunculus peltatus, Ranunculus saniculifolius, Ranunculus trichopyllus, Ranunculus tripartitus.	Ranunculion aquatilis Passarge 1964 (lagunas y albuferas litorales)	Comunidades de batráquidos dulceacuícolas enraizados de aguas estancadas	Vegetación hidrofítica	1150	*	Lagunas costeras
27607	302022	1	2	Daboecion cantabricae (Dupont ex Rivas-Martínez 1979) Rivas-Martínez, Fernández-González & Loidi 1999	Alchemilla angustiserrata, Carex asturica, Centaurium scilloides, Cirsium filipendulum, Daboecia cantabrica, Erica ciliaris, Erica mackaiana, Festuca ovina subsp. hirtula, Festuca paniculata subsp. longiglumis, Laserpitium prutenicum subsp. doufourianum,	Cirsio filipenduli-Ericetum ciliaris Br.-Bl., P. Silva & Rozeira 1965	Brezal-tojal meso-higrófilo galaico-portugues y galaico-asturiano septentrional	Brezal-tojales	4020	*	Brezales húmedos atlánticos de zona templadas de Erica ciliaris y Erica tetralix
27607	309036	2	2	Ulici europaei-Cytision striati Rivas-Martínez, Báscones, T.E. Díaz, Fernández-González & Loidi 1991	Adenocarpus anisochilus subsp. anisochilus, Cytisus commutatus, Cytisus ingramii, Cytisus striatus subsp. striatus, Ulex europaeus.	Cytisetum striati Castroviejo 1973	Xesteiras con tojos.	Escobonales	4090	Np	Brezales oromediterráneos endémicos con aliaga
27607	411060	3	20	Franguloalni-Pyrion cordatae Herrera, F. Prieto & Loidi 1991	Pyrus cordata, Rubus cyclops, Rubus sampaioanus.	Franguloalni-Pyrion cordatae Herrera, F. Prieto & Loidi 1991	Orlas espinosas oligótrofas cantábricas	Orlas	5110	Np	Formaciones estables xerotermófilas de Buxus sempervirens en pendientes rocosas (Berberidion p.p.)
27607	543115	3	5	Bromo ramosi-Eupatorion cannabini O. Bolòs & Masalles in O. Bolòs 1983	Eupatorium cannabinum.	Picrido hieracioidis-Eupatorietum cannabini Loidi & C. Navarro 1988	Herbazales nitrófilos cantábricos con eupatorios	Herbazales nitrófilos	6430	Np	Megaforbios eutrofos hidrófilos de las orlas de llanura y de los pisos montano a alpino

DILIXENCIA. Para facer constar que os herbazales nitrófilos con eupatorios presentes no documento forma parte do ICOM de Frades, aprobado provisionalmente por este Concello en Sesión Plenaria celebrada o día 12 de setembro de 2017.
Frades, 18 de setembro de 2017.
A Secretaría do Concello de Frades.

Asdo.: Carmen Gómez Otero



de data 09 XAN. 2018

27607	621331	3	1	Glycerio-Sparganion Br.-Bl. & Sissingh in Boer 1942	Antinoria agrostidea subsp. agrostidea, Eleocharis palustris subsp. palustris, Myosotis caespitosa, Oenanthe fistulosa, Oenanthe globulosa, Ranunculus ophioglossifolius, Sparganium erectum subsp. neglectum.	Glycerio declinatae-Oenanthetum crocatae Rivas-Martínez, Belmonte, Fernández-González & Sánchez-Mata in Sánchez-Mata 1989	Esparganales con nabo del diablo y grama de cien pies	Esparganales				
27607	81E025	2	15	Osmundo-Alnion (Br.-Bl., P. Silva & Rozeira 1956) Dierschke & Rivas-Martínez in Rivas-Martínez 1975	Arisarum proboscideum, Brachypodium gaditanum, Campanula primulifolia, Clematis campaniflora, Frangula alnus subsp. baetica, Holcus grandiflorus, Scrophularia laevigata, Scrophularia scorodonia.	Senecioni bayonensis-Alnetum glutinosae Amigo, J. Guitián & F. Prieto 1987	Alisedas galaico-portuguesas	Alisedas	91E0	*	Bosques aluviales de Alnus glutinosa y Fraxinus excelsior (Alno-Padion, Alnion incanae, Salicion albae)	
27702	823013	1	88	Quercion pyrenaicae Rivas Goday ex Rivas-Martínez 1965	Genista falcata, Physospermum cornubiense, Quercus pyrenaica.	Rusco aculeati-Quercetum roboris Br.-Bl., P. Silva & Rozeira 1956	Carballedas galaico-portuguesas	Carballedas	9230	Np	Robledales galaico-portugueses con Quercus robur y Quercus pyrenaica	
27853	115020	3	1	Ranunculion aquatilis Passarge 1964	Callitriche cribosea, Callitriche regis-jubae, Callitriche stagnalis, Ranunculus aquatilis, Ranunculus baudotii, Ranunculus peltatus, Ranunculus saniculifolius, Ranunculus trichopyllus, Ranunculus tripartitus.	Ranunculion aquatilis Passarge 1964 (lagunas y albuferas litorales)	Comunidades de batráquidos dulceacuicolas enraizados de aguas estancadas	Vegetación hidrofítica	1150	*	Lagunas costeras	
27853	302018	3	10	Genistion micrantho-anglicae Rivas-Martínez 1979	Cheirolophus uliginosus, Erica lusitanica, Euphorbia polygalifolia, Euphorbia uliginosa, Festuca querana, Genista anglica subsp. ancistrocarpa, Genista anglica subsp. anglica, Genista berberidea, Genista carpetana, Genista micrantha, Leuzea longifolia, P	Genisto berberideae-Ericetum tetralicis Bellot & Casaseca in Casaseca 1959	Brezal hidromorfo termo-mesotemplado galaico-portugues	Brezales	4020	*	Brezales húmedos atlánticos de zona templadas de Erica ciliaris y Erica tetralix	
27853	302022	3	15	Daboecion cantabricae (Dupont ex Rivas-Martínez 1979) Rivas-Martínez, Fernández-González & Loidi 1999	Alchemilla angustiserrata, Carex asturica, Centaurium scilloides, Cirsium filipendulum, Daboecia cantabrica, Erica ciliaris, Erica mackaiana, Festuca ovina subsp. hirtula, Festuca paniculata subsp. longiglumis, Laserpitium prutenicum subsp. doufourianum,	Cirsio filipenduli-Ericetum ciliaris Br.-Bl., P. Silva & Rozeira 1965	Brezal-tojal meso-higrófilo galaico-portugues y galaico-asturiano septentrional	Brezal-tojales	4020	*	Brezales húmedos atlánticos de zona templadas de Erica ciliaris y Erica tetralix	
27853	303049	3	5	Daboecion cantabricae (Dupont ex Rivas-Martínez 1979) Rivas-Martínez, Fernández-González & Loidi 1999	Alchemilla angustiserrata, Carex asturica, Centaurium scilloides, Cirsium filipendulum, Daboecia cantabrica, Erica ciliaris, Erica mackaiana, Festuca ovina subsp. hirtula, Festuca paniculata subsp. longiglumis, Laserpitium prutenicum subsp. doufourianum,	Ulici europaei-Ericetum cinereae Bellot 1949	Brezal-tojal meso-xerófilo termo-mesotemplado galaico-portugues y galaico-asturiano septentrional	Brezal-tojales	4030	Np	Brezales secos europeos	
27853	309036	2	1	Ulici europaei-Cytision striati Rivas-Martínez, Báscones, T.E. Díaz, Fernández-González & Loidi 1991	Adenocarpus anisochilus subsp. anisochilus, Cytisus commutatus, Cytisus ingramii, Cytisus striatus subsp. striatus, Ulex europaeus.	Cytisetum striati Castroviejo 1973	Xesteiras con tojos.	Escobonales	4090	Np	Brezales oromediterráneos endémicos con aliaga	
27853	411060	3	15	Franguloalni-Pyrion cordatae Herrera, F. Prieto & Loidi 1991	Pyrus cordata, Rubus cyclops, Rubus sampaioanus.	Franguloalni-Pyrion cordatae Herrera, F. Prieto & Loidi 1991	Orlas espinosas oligótrofas cantábricas	Orlas	5110	Np	Formaciones estables xerotermófilas de Buxus sempervirens en pendientes rocosas (Berberidion p.p.)	
27853	613011	2	1	Anagallido tenellae-Juncion bulbosi Br.-Bl. 1967	Carex limosa, Drosera intermedia, Drosera longifolia, Lycopodiella inundata, Rhynchospora alba, Rhynchospora fusca, Sphagnum cuspidatum.	Arnacetum atlanticae Bellot 1968	Turberas planas oligótrofas galaico-portuguesas y asturianas	Turberas				
27853	621331	3	1	Glycerio-Sparganion Br.-Bl. & Sissingh in Boer 1942	Antinoria agrostidea subsp. agrostidea, Eleocharis palustris subsp. palustris, Myosotis caespitosa, Oenanthe fistulosa, Oenanthe globulosa, Ranunculus ophioglossifolius, Sparganium erectum subsp. neglectum.	Glycerio declinatae-Oenanthetum crocatae Rivas-Martínez, Belmonte, Fernández-González & Sánchez-Mata in Sánchez-Mata 1989	Esparganales con nabo del diablo y grama de cien pies	Esparganales				
27853	823013	2	10	Quercion pyrenaicae Rivas Goday ex Rivas-Martínez 1965	Genista falcata, Physospermum cornubiense, Quercus pyrenaica.	Rusco aculeati-Quercetum roboris Br.-Bl., P. Silva & Rozeira 1956	Carballedas galaico-portuguesas	Carballedas	9230	Np	Robledales galaico-portugueses con Quercus robur y Quercus pyrenaica	
27853	81E025	3	15	Osmundo-Alnion (Br.-Bl., P. Silva & Rozeira 1956) Dierschke & Rivas-Martínez in Rivas-Martínez 1975	Arisarum proboscideum, Brachypodium gaditanum, Campanula primulifolia, Clematis campaniflora, Frangula alnus subsp. baetica, Holcus grandiflorus, Scrophularia laevigata, Scrophularia scorodonia.	Senecioni bayonensis-Alnetum glutinosae Amigo, J. Guitián & F. Prieto 1987	Alisedas galaico-portuguesas	Alisedas	91E0	*	Bosques aluviales de Alnus glutinosa y Fraxinus excelsior (Alno-Padion, Alnion incanae, Salicion albae)	
28184	823013	2	88	Quercion pyrenaicae Rivas Goday ex Rivas-Martínez 1965	Genista falcata, Physospermum cornubiense, Quercus pyrenaica.	Rusco aculeati-Quercetum roboris Br.-Bl., P. Silva & Rozeira 1956	Carballedas galaico-portuguesas	Carballedas	9230	Np	Robledales galaico-portugueses con Quercus robur y Quercus pyrenaica	
28323	115020	3	1	Ranunculion aquatilis Passarge 1964	Callitriche cribosea, Callitriche regis-jubae, Callitriche stagnalis, Ranunculus aquatilis, Ranunculus baudotii, Ranunculus peltatus, Ranunculus saniculifolius, Ranunculus trichopyllus, Ranunculus tripartitus.	Ranunculion aquatilis Passarge 1964 (lagunas y albuferas litorales)	Comunidades de batráquidos dulceacuicolas enraizados de aguas estancadas	Vegetación hidrofítica	1150	*	Lagunas costeras	
28323	211011	2	1	Hyperico elodis-Sparganion Br.-Bl. & Tüxen ex Oberdorfer 1957	Anagallis crassifolia, Apium inundatum, Baldellia ranunculoides, Eleocharis multicaulis, Hypericum elodes, Isoetes azorica, Isolepis fluitans, Juncus heterophyllus, Myosotis lusitanica, Pilularia globulifera, Rhynchospora rugosa.	Eleocharitetum multicaulis Allorge 1922 em. Tüxen 1937	Praderas anfibias enanas de juncos de espiga	Praderas enanas anfibias	3110	Np	Aguas oligotróficas con un contenido de minerales muy bajo de las llanuras arenosas (Littorelletalia uniflorae)	
28323	215042	1	1			Comunidad de Potamogeton natans	Comunidades de Potamogeton natans	Vegetación hidrofítica	3150	Np	Lagos eutróficos naturales con vegetación Magnopotamion o Hydrocharition	

Comunidades de Potamogeton natans que presente Potamogeton natans parte do PXOM de Frades, aprobado provisionalmente por este Concello en Sesión Plenaria celebrada o día 12 de setembro de 2017.
Frades, 18 de setembro de 2017.
A Secretaría do Concello de Frades.

Asdo.: Carmen Gómez Otero.



28323	226011	2	1	Ranunculon fluitantis Neuhäusl 1959	Callitriche hamulata, Callitriche obtusangula, Potamogeton filiformis var. filiformis, Potamogeton nodosus, Ranunculus fluitans, Ranunculus penicillatus, Ranunculus pseudofluitans.	Callitriche lusitanicae- Ranunculetum penicillati Pizarro 2002	Comunidades de Ranunculus pseudofluitans con Callitriche lusitanica	Vegetación hidrofítica	3260	Np	Ríos, de pisos de planicie a montano con vegetación de Ranunculon fluitantis y de Callitriche-Batrachion
28323	302022	2	5	Daboecion cantabricae (Dupont ex Rivas-Martínez 1979) Rivas-Martínez, Fernández-González & Loidi 1999	Alchemilla angustiserrata, Carex asturica, Centaurium scilloides, Cirsium filipendulum, Daboecia cantabrica, Erica ciliaris, Erica mackaiana, Festuca ovina subsp. hirtula, Festuca paniculata subsp. longiglumis, Laserpitium prutenicum subsp. doufourianum,	Cirsio filipenduli-Ericetum ciliaris Br.-Bl., P. Silva & Rozeira 1965	Brezal-tojal meso-higrófilo galaico- portugueses y galaico-asturiano septentrional	Brezal-tojales	4020	*	Brezales húmedos atlánticos de zona templadas de Erica ciliaris y Erica tetralix
28323	309036	2	1	Ulici europaei-Cytision striati Rivas-Martínez, Báscones, T.E. Díaz, Fernández- González & Loidi 1991	Adenocarpus anisochilus subsp. anisochilus, Cytisus commutatus, Cytisus ingramii, Cytisus striatus subsp. striatus, Ulex europaeus.	Cytisetum striati Castroviejo 1973	Xesteiras con tojos.	Escobonales	4090	Np	Brezales oromediterráneos endémicos con aliaga
28323	411060	3	10	Franguloalni-Pyrion cordatae Herrera, F. Prieto & Loidi 1991	Pyrus cordata, Rubus cyclops, Rubus sampaioanus.	Franguloalni-Pyrion cordatae Herrera, F. Prieto & Loidi 1991	Orlas espinosas oligótrofas cantábricas	Orlas	5110	Np	Formaciones estables xertermófilas de Buxus sempervirens en pendientes rocosas (Berberidion p.p.)
28323	541030	1	1	Juncion acutiflori Br.-Bl. in Br.- Bl. & Tüxen 1952	Carex binervis, Carum verticillatum, Deschampsia cespitosa subsp. hispanica, Galium rivulare, Hypericum undulatum, Peucedanum lancifolium, Scutellaria minor, Serapias cordigera, Silene laeta.	Juncion acutiflori Br.-Bl. in Br.-Bl. & Tüxen 1952	Juncales oligótrofos de óptimo atlántico e ibérico occidental	Juncales oligótrofos			
28323	621070	1	1	Caricion reuteriana (Rivas- Martínez, Fernández- González & Sánchez-Mata 1986) J.A. Molina 1996 nom. mut. propos.	Carex paniculata subsp. lusitanica, Carex reuteriana subsp. reuteriana, Carex reuteriana subsp. tartesiana, Galium broterianum, Holcus reuteri.	Caricion reuteriana (Rivas- Martínez, Fernández-González & Sánchez-Mata 1986) J.A. Molina 1996 nom. mut. propos.	Marciegales oligo-mesótrofos	Marciegales			XUNTA DE GALICIA Aprobado definitivamente por Orde da Conselleira de Medio Ambiente e Ordenación do Territorio
28323	621073	3	1	Caricion reuteriana (Rivas- Martínez, Fernández- González & Sánchez-Mata 1986) J.A. Molina 1996 nom. mut. propos.	Carex paniculata subsp. lusitanica, Carex reuteriana subsp. reuteriana, Carex reuteriana subsp. tartesiana, Galium broterianum, Holcus reuteri.	Galio broteriani-Caricetum broteriana Rivas-Martínez ex Fuente 1986	Marciegales oligo-mesótrofos con galios	Marciegales			de data 09 XAN. 2018 A xefa do servizo de Planificación Urbanística III Lucía Linares Yáñez
28323	621331	3	1	Glycerio-Sparganion Br.-Bl. & Sissingh in Boer 1942	Antinoria agrostidea subsp. agrostidea, Eleocharis palustris subsp. palustris, Myosotis caespitosa, Oenanthe fistulosa, Oenanthe globulosa, Ranunculus ophioglossifolius, Sparganium erectum subsp. neglectum.	Glycerio declinatae-Oenanthem crocatae Rivas-Martínez, Belmonte, Fernández-González & Sánchez-Mata in Sánchez-Mata 1989	Esparganales con nabo del diablo y grama de cien pies	Esparganales			
28323	722090	3	1	Polypodium serrati Br.-Bl. in Br.-Bl., Roussine & Nègre 1952	Ctenidium molluscum, Encalypta streptocarpa, Moehringia muscosa var. catalaunica, Neckera crispa, Polypodium cambricum, Polypodium xfontqueri, Polypodium xshivasiae, Saxifraga fragilis var. fragilis, Saxifraga fragilis var. valentina, Tortella tortuosa.	Polypodium serrati Br.-Bl. in Br.-Bl., Roussine & Nègre 1952	Vegetación brio-pteridofítica epífita o rupícola, ombrófila y esciófila, de suelos poco profundos, cántabro- atlántica, mediterránea ibérico oriental y canaria	Vegetación brio- pteridofítica	8220	Np	Pendientes rocosas silíceas con vegetación casmofítica
28323	823013	2	5	Quercion pyrenaicae Rivas Goday ex Rivas-Martínez 1965	Genista falcata, Physospermum cornubiense, Quercus pyrenaica.	Rusco aculeati-Quercetum roboris Br.-Bl., P. Silva & Rozeira 1956	Carballedas galaico-portuguesas	Carballedas	9230	Np	Robledales galaico-portugueses con Quercus robur y Quercus pyrenaica
28323	81E025	3	10	Osmundo-Alnion (Br.-Bl., P. Silva & Rozeira 1956) Dierschke & Rivas-Martínez in Rivas-Martínez 1975	Arisarum proboscideum, Brachypodium gaditanum, Campanula primulifolia, Clematis campaniflora, Frangula alnus subsp. baetica, Holcus grandiflorus, Scrophularia laevigata, Scrophularia scorodonia.	Senecioni bayonensis-Alnetum glutinosae Amigo, J. Guitián & F. Prieto 1987	Alisedas galaico-portuguesas	Alisedas	91E0	*	Bosques aluviales de Alnus glutinosa y Fraxinus excelsior (Alno-Padion, Alnion incanae, Salicion albae)
28337	309036	2	5	Ulici europaei-Cytision striati Rivas-Martínez, Báscones, T.E. Díaz, Fernández- González & Loidi 1991	Adenocarpus anisochilus subsp. anisochilus, Cytisus commutatus, Cytisus ingramii, Cytisus striatus subsp. striatus, Ulex europaeus.	Cytisetum striati Castroviejo 1973	Xesteiras con tojos.	Escobonales	4090	Np	Brezales oromediterráneos endémicos con aliaga
28337	411061	2	5	Franguloalni-Pyrion cordatae Herrera, F. Prieto & Loidi 1991	Pyrus cordata, Rubus cyclops, Rubus sampaioanus.	Franguloalni-Pyretum cordatae Herrera, F. Prieto & Loidi 1991	Orlas arbustivas silicícolas cantábricas de Pyrus cordata	Orlas	5110	Np	Formaciones estables xertermófilas de Buxus sempervirens en pendientes rocosas (Berberidion p.p.)
28337	823013	2	20	Quercion pyrenaicae Rivas Goday ex Rivas-Martínez 1965	Genista falcata, Physospermum cornubiense, Quercus pyrenaica.	Rusco aculeati-Quercetum roboris Br.-Bl., P. Silva & Rozeira 1956	Carballedas galaico-portuguesas	Carballedas	9230	Np	Robledales galaico-portugueses con Quercus robur y Quercus pyrenaica
28337	81E025	2	15	Osmundo-Alnion (Br.-Bl., P. Silva & Rozeira 1956) Dierschke & Rivas-Martínez in Rivas-Martínez 1975	Arisarum proboscideum, Brachypodium gaditanum, Campanula primulifolia, Clematis campaniflora, Frangula alnus subsp. baetica, Holcus grandiflorus, Scrophularia laevigata, Scrophularia scorodonia.	Senecioni bayonensis-Alnetum glutinosae Amigo, J. Guitián & F. Prieto 1987	Alisedas galaico-portuguesas	Alisedas	91E0	*	Bosques aluviales de Alnus glutinosa y Fraxinus excelsior (Alno-Padion, Alnion incanae, Salicion albae)
28437	823013	2	88	Quercion pyrenaicae Rivas Goday ex Rivas-Martínez 1965	Genista falcata, Physospermum cornubiense, Quercus pyrenaica.	Rusco aculeati-Quercetum roboris Br.-Bl., P. Silva & Rozeira 1956	Carballedas galaico-portuguesas	Carballedas	9230	Np	Robledales galaico-portugueses con Quercus robur y Quercus pyrenaica
28470	115020	3	1	Ranunculon aquatilis Passarge 1964	Callitriche criosa, Callitriche regis-jubae, Callitriche stagnalis, Ranunculus aquatilis, Ranunculus baudotii, Ranunculus peltatus, Ranunculus saniculifolius, Ranunculus trichophyllus, Ranunculus tripartitus.	Ranunculon aquatilis Passarge 1964 (lagunas y albuferas litorales)	Comunidades de Batrachion dulceacuícolas en zonas de agua de Frades, en el ámbito de la R.N. de Frades, declaradas provisionalmente por este Concello en Sesión Plenaria celebrada o día 12 de setembro de 2017.	Vegetación hidrofítica	1150	*	Lagunas costeras

de data 09 XAN. 2018

28470	303049	2	2	Daboecion cantabricae (Dupont ex Rivas-Martínez 1979) Rivas-Martínez, Fernández-González & Loidi 1999	Alchemilla angustiserrata, Carex asturica, Centaureum scilloides, Cirsium filipendulum, Daboecia cantabrica, Erica ciliaris, Erica mackaiana, Festuca ovina subsp. hirtula, Festuca paniculata subsp. longiglumis, Laserpitium prutenicum subsp. doufourianum,	Ulici europaei-Ericetum cinereae Bellot 1949	Brezal-tojal meso-xerófilo termo-mesotemplado galaico-portugues y galaico-asturiano septentrional	Brezal-tojales	4030	Np	Brezales secos europeos
28470	309036	3	2	Ulici europaei-Cytision striati Rivas-Martínez, Báscones, T.E. Díaz, Fernández-González & Loidi 1991	Adenocarpus anisochilus subsp. anisochilus, Cytisus commutatus, Cytisus ingramii, Cytisus striatus subsp. striatus, Ulex europaeus.	Cytisetum striati Castroviejo 1973	Xesteiras con tojos.	Escobonales	4090	Np	Brezales oromediterráneos endémicos con aliaga
28470	411060	3	5	Franguloalni-Pyrrion cordatae Herrera, F. Prieto & Loidi 1991	Pyrus cordata, Rubus cyclops, Rubus sampaioanus.	Franguloalni-Pyrrion cordatae Herrera, F. Prieto & Loidi 1991	Orlas espinosas oligotrofas cantábricas	Orlas	5110	Np	Formaciones estables xerotermófilas de Buxus sempervirens en pendientes rocosas (Berberidion p.p.)
28470	621073	3	1	Caricion reuteriana (Rivas-Martínez, Fernández-González & Sánchez-Mata 1986) J.A. Molina 1996 nom. mut. propos.	Carex paniculata subsp. lusitanica, Carex reuteriana subsp. reuteriana, Carex reuteriana subsp. tartesiana, Galium broterianum, Holcus reuteri.	Galio broteriani-Caricetum broteriana Rivas-Martínez ex Fuente 1986	Marciegales oligo-mesótrofos con galios	Marciegales			
28470	621331	3	1	Glycerio-Sparganion Br.-Bl. & Sissingh in Boer 1942	Antinoria agrostidea subsp. agrostidea, Eleocharis palustris subsp. palustris, Myosotis caespitosa, Oenanthe fistulosa, Oenanthe globulosa, Ranunculus ophioglossifolius, Sparganium erectum subsp. neglectum.	Glycerio declinatae-Oenanthetum crocatae Rivas-Martínez, Belmonte, Fernández-González & Sánchez-Mata in Sánchez-Mata 1989	Esparganiales con nabo del diablo y grama de cien pies	Esparganiales			
28470	823013	2	10	Quercion pyrenaicae Rivas Goday ex Rivas-Martínez 1965	Genista falcata, Physospermum cornubiense, Quercus pyrenaica.	Rusco aculeati-Quercetum roboris Br.-Bl., P. Silva & Rozeira 1956	Carballedas galaico-portuguesas	Carballedas	9230	Np	Robledales galaico-portuguesas con Quercus robur y Quercus pyrenaica
28470	81E025	3	10	Osmundo-Alnion (Br.-Bl., P. Silva & Rozeira 1956) Dierschke & Rivas-Martínez in Rivas-Martínez 1975	Arisarum proboscideum, Brachypodium gaditanum, Campanula primulifolia, Clematis campaniflora, Frangula alnus subsp. baetica, Holcus grandiflorus, Scrophularia laevigata, Scrophularia scorodonia.	Senecioni bayonensis-Alnetum glutinosae Amigo, J. Guitián & F. Prieto 1987	Alisedas galaico-portuguesas	Alisedas	91E0	*	Bosques aluviales de Alnus glutinosa y Fraxinus excelsior (Alno-Padion, Alnion incanae, Salicion albae)
28473	302022	3	88	Daboecion cantabricae (Dupont ex Rivas-Martínez 1979) Rivas-Martínez, Fernández-González & Loidi 1999	Alchemilla angustiserrata, Carex asturica, Centaureum scilloides, Cirsium filipendulum, Daboecia cantabrica, Erica ciliaris, Erica mackaiana, Festuca ovina subsp. hirtula, Festuca paniculata subsp. longiglumis, Laserpitium prutenicum subsp. doufourianum,	Cirsio filipenduli-Ericetum ciliaris Br.-Bl., P. Silva & Rozeira 1965	Brezal-tojal meso-higrófilo galaico-portugues y galaico-asturiano septentrional	Brezal-tojales	4020	*	Brezales húmedos atlánticos de zona templadas de Erica ciliaris y Erica tetralix
28717	543133	3	88	Galio-Alliarion petiolatae Oberdorfer & Lohmeyer in Oberdorfer, Görs, Korneck, Lohmeyer, Müller, Philippi & Seibert 1967	Chaerophyllum temulentum, Geranium robertianum, Geranium rubescens, Myrrhoides nodosa, Pentaglottis sempervirens, Scrophularia reuteri, Silene dioica, Sison amomum, Sisymbrium macroloma, Smyrniolum perfoliatum, Torilis j	Geranio robertiani-Caryolophetum sempervirentis Izco, J. Guitián & Amigo 1986	Herbazales escionitrófilos carpetano-leoneses y orocantábricos con meleras	Herbazales escionitrófilos	6430	Np	Megaforbios eutrofos hidrófilos de las orlas de llanura y de los pisos montano a alpino
28770	309036	3	88	Ulici europaei-Cytision striati Rivas-Martínez, Báscones, T.E. Díaz, Fernández-González & Loidi 1991	Adenocarpus anisochilus subsp. anisochilus, Cytisus commutatus, Cytisus ingramii, Cytisus striatus subsp. striatus, Ulex europaeus.	Cytisetum striati Castroviejo 1973	Xesteiras con tojos.	Escobonales	4090	Np	Brezales oromediterráneos endémicos con aliaga

3.- PAISAXE RURAL

3.1.- CULTIVOS E APROVEITAMENTOS

O concello de Frades, pola súa situación xeográfica, considerada xa a grande escala (dentro desa grande rexión zoogeográfica que é a Paleártica), como a pequena escala (pola súa situación en primeira instancia no noroeste peninsular, e en segunda instancia nun área central de Galicia), polas súas características bioclimáticas (considerando temperaturas, precipitacións, humidade, horas de exposición solar directa) así como polo seu relevo e superficie formada por un substrato de penas metamórficas, presenta unha flora autóctona característica do clima atlántico europeo, á que hai que sumar a propia dos cultivos e das repoboacións forestais.

Ditos factores xunto coa flora determinan a existencia dunha fauna propia. A flora e a fauna non se distribúen uniformemente, se non segundo as distintas zonas, ben diferenciadas, presentes no termo municipal, que van desde as veigas chás, chairas aluviais, formadas por sedimentos arrastrados polos ríos, ata as áreas que poderíamos chamar de montaña, que ocupan as coutas mais altas e que en ocasións presentan un accidentado relevo con fortes desniveis, o que condiciona a presenza da actividade humana e, polo tanto o destino dese solo para un ou outro uso.

Tendo en conta a climatoloxía do concello de Frades son posibles os seguintes cultivos:

Leguminosas para gran (xudías, fabas, lentellas, veza, almorta, etc.) en sembra outonal ou primaveral, tubérculos (pataca, etc.), cultivos industriais (remolacha azucreira, liño), cultivos forraxeiros (fleo, dátilo, festuca, alfalfa, veza, trevos, etc.), hortalizas de folla ou tallo (col, lechuga, espinacas), de froito con limitacións (sandía, melón, cabaza, berenxena, etc.), de flor (alcachofa, coliflor), raíces ou bulbos (allo, cebola, porro, cenoria, etc.), froiteiras de pebida ou

DILIXENCIA.- Para facer constar que o presente documento forma parte do PXOM de Frades, aprobado provisionalmente por este Concello en Sesión Plenaria celebrada o día 12 de setembro de 2017.
Frades, 18 de setembro de 2017.
A Secretaría do Concello de Frades.

20
Asdo.: Carmen Gómez Otero.



hoso (maceira, cerdeira, ameixeira, con limitacións pereira, etc.), de froito seco (amendoeira, nogueira, abeleira) e videira.

No concello de Frades atopámonos cos seguintes cultivos e aproveitamentos:

- Labor intensiva
- Prados
- Mosaico de pradarías e cultivos
- Pradaría arbolada
- Matorrais
- Superficies arboradas con especies forestais
- Improductivo

Labor intensiva

En xeral, tanto os cultivos como as alternancias seguen correspondendo a un policultivo de subsistencia con certo avance cara á gandaría vacúa e os cultivos en que esta se apoia.

A alternancia de cultivos é a común para a rexión. En primavera seméntase pataca ou millo, cultivos aos que en outono substitúe un cereal para gran (trigo ou centeo) ou unha pradaría con tres-cinco anos de duración.

No verán seguinte levántase o cereal e seméntase nabos forraxeiros sós ou con alcacer de trigo ou centeo, existindo diferenzas na forma de cultivo e no aproveitamento. Normalmente adóitanselle dar dúas cortes ao alcacer, un a finais de outono e outro en primavera, mentres que os nabos se aproveitan paulatinamente durante o inverno, segundo as necesidades do gando.

Na primavera levántanse nabos e pradaría para re comezar o ciclo.

Dentro doutros cultivos permanentes destaca o col forraxeiro variedade cabalar ou galega cunha duración de dous ou tres anos sobre o terreo. As producións medias estimadas son as seguintes:

	Tm/Ha
Millo gran según ciclos	3,5 – 5,5
Millo forraxe	50
Pataca	12 – 20
Trigo	1,3 – 1,6



Centeo	1,2 – 1,4
Alcacer	8
Nabos forraxeiros	15 – 20
Pradarías sembradas	45

Prados

As pradarías naturais están situadas en zonas máis ou menos húmidas, predominando nos vales de inundación do río Lenguelle e do río Tambre e os seus afluentes ou teñen riscos case continuos que cesan na estiaxe, polo que adoitan estar moi poboados de plantas hidrófilas.

O aproveitamento principal é mediante sega o primeiro corte e con aproveitamento posterior a dente se as condicións do terreo o permiten. A súa produción estimada pode oscilar entre as 25.000 e 30.000 Tm/Ha de forraxe.

A pradaría sementada adoita ser polifita a base de Ray-Grass italiano, Dactylo, Trevo violeta e Trevo branco con fórmula de sementeira 4/10/10/2 Kg/ha, respectivamente, con aproveitamento a sega e unha duración de tres a catro anos, ou, tamén a base de Ray-Grass italiano Dactylo, Trebol branco común e Trevo ladino, con fórmula de sementeira 10/10/2/1 Kg/ha, respectivamente, con aproveitamento a dente e de menor importancia en extensión que a fórmula anterior.

A produción destas pradarías está comprendida entre as 40 e 50 Tn/Ha e a carga gandeira pode situarse en dúas vacas por hectárea.

Mosaico de pradarías e cultivos

Este aproveitamento está formado por un mosaico de parcelas de cultivo e parcelas de pradarías. A proporción de pradaría é do 20% -30%, sendo esta sementada e forma parte da alternativa de cultivos, ou natural e non entra nesta, ocupando zonas húmidas, ou baixas ou están fortemente regadas.

Pradaría arbolada

Son pradarías naturais situadas en zonas húmidas ou próximas a cursos de auga, caracterizadas pola presenza de árbores agrupadas en bosquetes, en liñas ou ben illadas cunha fracción de cabida cuberta comprendida entre 5% e 20%. Ditas masa localízanse nas marxes do río Samo e os seus afluentes.

DILIXENCIA.- Para facer constar que o presente documento forma parte do PXOM de Frades, aprobado provisionalmente por este Concello en Sesión Plenaria celebrada o día 12 de setembro de 2017.
Frades, 18 de setembro de 2017.
A Secretaria do Concello de Frades.

21
Asdo.: Carmen Gómez Otero.



de data 09 XAN. 2018



A xefa do servizo de Elixación
Urbanística III

Lucía Linares Yáñez

Está formado pola alianza Ulición nanae, é dicir toxais que no sueste e sobre chans Gley ten unha abundante presenza de Erica tetralis, dentro da orde Calluno-lulicetalia formada por breixeiras, toxais e retamares atlánticos, consecuencia da degradación de Quercetea robori-Petraeae.

O aproveitamento da matogueira realizase como cama de gando e posterior abono orgánico para terras cultivadas, co que a fertilidade destes chans está sometida a un desgaste continuo.

Superficie arborada con especies forestais

Os bosques disclimax configuran máis do 73% do arboredo, formados por piñeiros marítimos e insigne e eucalipto, con grande predominio do primeiro, abundando as manchas con carballos subordinados e en menor grao castiñeiros.

As masas de piñeiro marítimo están formadas con pés de moi distintas idades cunha fracción de cabida cuberta que oscila entre 30% e un 70%.

As quendas de curta son duns vintecinco anos tendendo a diminuír a medida que aumenta a demanda madeireira e cunha produción que chega dificilmente aos 4 ou 5 m3/Ha debido a o seu pouca densidade de plantación.

O seu aproveitamento principal son como madeira para envases, tarimas, encofrados, pastas celulósicas, taboleiros de partículas e fibras, apeas de mina, etc.

A superficie de piñeiro insigne está formada por manchas pequenas que adoitan ocupar parcelas dedicadas anteriormente a labor intensivo, alcanzando entón unha grande densidade de plantación.

A súa quenda de curta son duns vintecinco anos e a súa madeira aprovéitase para pastas celulósicas e taboleiros de partículas e de fibra.

Improdutivo

Estas correspóndense unicamente aos núcleos urbanos, canteiras, estimándose nunha porcentaxe moi pequena o debido a estradas, camiños e corredoiras así como a ferrocarrís, cursos de auga, etc.

3.2.- ESTRUCTURA DA PROPIEDAD

No termo municipal de Frades atopámonos con dúas realidades claramente diferenciadas. Por un lado, temos un proceso de concentración parcelaria realizado pola Consellería

Agricultura, que afectou ás parroquias que se indican no cadro adxunto, concentrando tódolos terreos das diferentes parroquias, agrícolas e de monte, desde os máis productivos ata os menos productivos, desde os máis afastados ata contiguos ós núcleos rurais e/ou mesmo urbanos, chegando ata o interior destes e creando unha rede de camiños de comunicación entre eles. Por outro lado, temos un proceso de segregación parcelaria efectuado polos propietarios, sobre todo nos núcleos rurais e en menor medida no solo rústico, realizado fundamentalmente con fins urbanísticos no primeiro dos casos e con finalidades hereditarias e de reorganización da propiedade no segundo.

En ambos casos, e sobre todo nas parroquias nas que non actuou a concentración parcelaria, aínda existe un elevado número de parcelas de dimensións moi pequenas para ser útiles para unha explotación agrícola moderna ou forestal.

Polo que respecta ás propiedades destinadas á explotación forestal, nas zonas non concentradas a parcelación chegou a dar parcelas de superficie pequena.

Nas parcelas de núcleo, os trocos de propiedade, agregacións e segregacións, deron parcelas de superficies dispaes, desde grandes parcelas de uso agrícola inseridas no tecido destes, ata parcelas subdivididas en función da parcela mínima fixada pola lexislación vixente.

CONCENTRACIONES PARCELARIAS DO CONCELLO DE FRADES

DENOMINACIÓN	CONCELLOS	SUPERFICIE	DATA DE INICIO
Moar (Santa Eulalia)	Frades	282 Ha	07/09/62
Aiazo (San Pedro)	Frades	138 Ha	28/04/64
Gafoi (Santa Mariña)	Frades	107 Ha	05/05/64
Ledoira (San Martiño)	Frades	125 Ha	05/05/64
Frades	Frades	176 Ha	17/12/65
Añá (Santa María)	Frades	237 Ha	14/09/66
Céltigos (San Xulián)	Frades	170 Ha	24/07/67
Vitre (San Xoán)	Frades	269 Ha	18/09/67
Abellá (Santo Estevo)	Frades	523 Ha	29/07/68
Papucín (Santa María)	Frades	397 Ha	11/01/72
Mesos – Galegos	Frades	1.180 Ha	21/09/72
Aiazo (San Pedro) (II)	Frades	331 Ha	25/08/88
Abellá (Santo Estevo) (II)	Frades	519 Ha	23/11/89
Moar (Santa Eulalia) (II)	Frades	576 Ha	24/11/89
Añá – Ledoira (II)	Frades	697 Ha	24/11/89
Gafoi (Santa Mariña) (II)	Frades	271 Ha	24/11/89
Papucín (Santa María) (II)	Frades	674 Ha	24/11/89

DILIXENCIA.- Para facer constar que o presente documento forma parte do PXOM de Frades, aprobado provisionalmente por este Concello en Sesión Plenaria celebrada o 2 de setembro de 2017.
Frades, 18 de setembro de 2017.
Secretaría do Concello de Frades.

Asdo.: Carme Gómez Otero.



Vitre – Céltigos (II)	Frades	739 Ha	24/11/89
Frades (San Martiño) (II)	Frades	341 Ha	18/09/91

As concentracións parcelarias do concello de Frades son relativamente recentes, presentando por tanto, a día de hoxe, potencialidades productivas. As peculiares características do concello fan que dentro dunha mesma concentración se inclúan labradíos, prados e montes desde primeira categoría ata a quinta, concentrando tódalas parcelas, mesmo as vinculadas ós núcleos rurais. Isto dá como consecuencia que nas delimitacións dos núcleos que se podan plantexar no presente Plan Xeral, estes contén ou non con área de expansión en función das características dos mencionados terreos e non polo mero feito de ser parcelas concentradas.

4.- PAISAXE CONSTRUIDA

4.1.- ASENTAMENTOS DE POBOACIÓN

4.1.1.- DISTRIBUCIÓN E TIPOLOXÍA DOS ASENTAMENTOS

Os distintos asentamentos distribúense dunha forma uniforme, cadrando principalmente coas zonas máis chas do concello, sendo a máis despoboadas aquelas máis accidentadas e peor comunicadas.

A partir dos datos do último censo municipal de habitantes de 2008, obtemos os seguintes datos:

Das parroquias que compoñen o municipio, Abellá é a máis poboada, aglutinando ela soa o 17,50% do total da poboación municipal, e unha superficie do 13,30% do total, sendo a segunda máis grande do concello.

O concello de Frades conta na actualidade con 148 entidades de poboación sobre as que se asentan un total de 2.732 habitantes. O carácter destes núcleos é eminentemente rural e o seu tamaño é moi variable. A densidade de asentamentos resultante é de 1,81 núcleos por km², o que unido á escaseza de poboación danos unha idea da elevada dispersión do municipio.

O número de aldeas por parroquia, presenta unha grande variabilidade, variando entre os valores extremos de Mesos (6 núcleos) e de Abellá con 25 núcleos. Algo semellante pode dicirse das superficies respectivas de cada parroquia, xa que están comprendidas entre os 2,79 km² da máis pequena, Céltigos, e os 13,40 km² de Papucín ou os 13,30 km² de Abellá.



A xefa do servizo de Planificación
Urbanística II

Lucía Linares

Apreciase se comparamos a poboación dos diferentes núcleos, unha ralentización no desenvolvemento daqueles núcleos peor comunicados, sendo á inversa no resto, onde se produciu, en moitos dos núcleos, un aumento da vivenda moderna fronte á tradicional, e onde a tipoloxía edificatoria condicionou a tipoloxía dos asentamentos cunha tendencia á dispersión.

Os núcleos do termo municipal ordenados por parroquias son os seguintes:

Abellá (Santo Estevo)

Ansemonde
Ar, O
Barreiro, O
Cabezo, O
Canedo, O
Carballal
Castro, O
Chamuín
Cheda, A
Corralvello
Fondevila
Fontao, O
Fontemouro
Gándara, A
Gasalla
Lamela
Marís
Pazo, O
Peñasco, O
Pibideira
Pomariño, O
Quintán
Sobre dos Campos
Taberna, A-Tumbadoiro
Tañoi
Vedral
Vila, A

DILIXENCIA.- Para facer constar que o presente documento forma parte do PXOM de Frades, aprobado provisionalmente por este Concello en Sesión Plenaria celebrada o día 12 de setembro de 2017.

Frades, 18 de setembro de 2017.
A Secretaría do Concello de Frades.

Asdo. Carmen Gómez Otero.



Aiazo (San Pedro)

Casal, O
 Devesa, A
 Fonsá
 Fontelo, O
 Igrexa, A
 Liñares
 Mangoeiro
 Pedra, A
 Pereiros, Os
 Torre, A

Añá (Santa María)

Añá de Meus
 Bouzamonte
 Carballeira, A
 Carballiño, O
 Chedas
 Gándara, A
 Igrexa, A
 Lameiro, O
 Pombo, O
 San Paio
 Sanamil
 Tarrentos

Céltigos (San Xulián)

Aboi
 Alemparte
 Alto de Aboi
 Campoduro
 Cova, A
 Gándara
 Igrexa, A
 Ulló, O
 Vilar, O

de data **09 XAN. 2018**



A xefa do servizo de Planificación
 Urbanística III

Lucía Linares Yáñez

Frades (San Martiño)

Cimadevila
 Fernandes, Os
 Piñeiro
 Reirís
 San Martiño
 San Mauro
 Vilar

Gafoi (Santa Martiña)

Alto, O
 Carballeira, A
 Croa, A
 Currás, Os
 Igrexa, A
 Lapelas, As
 Ponte Carreira
 Ponte Vella, A
 Raselo, O
 Sibío
 Vilar, O

Galegos (San Martiño)

Barreiro, O
 Castro, O
 Outeiro, O
 Paxarón, O
 Pazo - Ponte, A
 Reboredo
 Vista Alegre

DILIXENCIA.- Para facer constar que o
 presente documento forma parte do PXOM
 de Frades, aprobado provisionalmente por
 este Concello en Sesión Plenaria celebrada
 o día 12 de setembro de 2017.
 Frades, 18 de setembro de 2017.
 A Secretaria do Concello de Frades.

Asdo.: *Carmen Gómez Otero*



XUNTA DE GALICIA

Aprobado definitivamente por Orde da Conselleira
de Medio Ambiente e Ordenación do Territorio

de data 09 XAN. 2018

**Ledoira (San Martiño)**

Cadabal, O
Camposa, A
Covelo, O
Figueira, A
Fonte Maior
Igrexa, A
Ponte Carreira
Pontenova, A - Costas, As
Quintás, As
Receá
Ribadas
Vilar, O
Vilorín

Mesos (San Salvador)

Caboladrón
Canedos, Os
Carballal, O
Figueira, A
Gándara, A
Panica, A

Moar (Santaia)

Barazón, O
Campo, O
Canal
Castiñeiro Redondo, O
Cimadevila
Comes
Fonte Santaia, A - Corredo
Fraga, A
Freixomil
Garabanxa, A
Igrexa, A
Moar
Pedreira de Abaixo, A
Pedreira de Riba, A
Pedreira do Medio, A
Queirís
Seixo, O
Vilarello de Baixo
Vilarello de Riba
Vista Alegre

Papucín (Santa María)

Baiuca, A
Carballal, O
Casa Vella, A - Igrexa, A
Consello
Coto, O
Figueira, A
Foxo, O
Monte
Mostás
Outeiro, O
Pumariño, O
Prado, O
Quinta de Abaixo
Quinta de Arriba
Tarrío
Vimieiro
Zochal, O

DILIXENCIA.- Para facer constar que o presente documento forma parte do PXOM de Frades, aprobado provisionalmente por este Concello en Sesión Plenaria celebrada o día 12 de setembro de 2017.

Frades, 18 de setembro de 2017.
A Secretaría do Concello de Frades.

Asdo: Carmen Gómez Otero.



Vitre (San Xoán)

Augas Santas
 Campo, O
 Casal, O
 Currillos, Os
 Fraga, A
 Igrexa, A
 Loureiros, Os
 Pereiruga - As Corredoiras
 Piñeiro, O
 Porta dos Caos
 Reboredo
 Uceira, A
 Vilarxoán
 Virtudes, As

Este listado correspondese có publicado no Decreto 189/2003, do 6 de febreiro, polo que se aproba o nomenclátor correspondente ás entidades de poboación da provincia da Coruña. Do mesmo modo, inclúense aqueles grupos de vivendas que non se atopan incluídos no referido nomenclátor, e que aparecen reflectidos como resultado do traballo de campo realizado.

A tipoloxía dos asentamentos predominante no municipio é a aldea pechada, con caserío espallado, en moitos casos formando varios grupos de edificacións abondo distanciados entre si. A distribución das edificacións sitúase xeralmente entre os límites dos terreos de cultivo e o monte.

A maioría dos lugares conta con agrupacións moi pequenas, de entre 10 e 25 edificacións de carácter netamente rural, na súa maioría de tipoloxía illada e en raras ocasións unidas en medianeiras en torno a un camiño.

Esta tipoloxía de asentamento queda fielmente reflexada no relativamente alto número de aldeas existentes, cunha media de 12 entidades de poboación por parroquia.

En canto ás comunicacións, conviría engadir que atopámonos ante dúas realidades. Por un lado, unha rede de camiños, nas zonas peor comunicadas e abruptas, que se corresponden con aqueles que se localizan entre as concas do río Samo e Tambre, que conectan a estrutura de núcleos máis pequenos e regresivos, con tendencia á perda progresiva de poboación. Por outro lado, unha boa rede de pistas asfaltadas e estradas que posibilita unhas boas comunicacións, principalmente no eixo leste-oeste, como é a AC-524, que atravesa a parroquia

de data 09 XAN. 2018
 A xefa do servizo de Identificación Urbanística III
 Lucía Linares Yáñez

de Abellá, ó norte do concello, e a estrada N-634, coas provinciais DP-3801 e DP-3802, que atravesan as parroquias de Galegos, Moar, Aiazo, Frades, Céltigos, Ledoira e Gafoi, ó sur do termo municipal.

Nelas aparece, por último, un novo tipo de asentamento que, se ben polo momento non tivo aínda graves consecuencias, podería supor no futuro un grave problema urbanístico, como xa o supuxo en outras áreas: a localización de casas-vivendas illadas ó longo de calquera pista ou estrada, que viría a acabar coas actuais características de ocupación do territorio e, ademais, a dificultar a dotación das necesarias infraestruturas urbanísticas.

4.1.2.- TIPOLOXÍA EDIFICATORIA

A arquitectura do municipio pódese apreciar a través do estudio das diferentes tipoloxías arquitectónicas.

No concernerne á tipoloxía das edificacións tradicionais dedicadas a vivenda, cunhas características abertamente agrícolas ou gandeiras, podemos apreciar un reparto equitativo entre as edificacións de planta baixa e as de baixo e planta, cun lixeiro predominio das primeiras. En calquera caso, atópanse ocupadas por unha soa vivenda con numerosos engadidos e espazos anexos vinculados ós usos agrícolas que, nalgúns casos, xeran a aparición de edificacións auxiliares que atinxiron unha grande importancia dentro da composición dos tecidos de cada asentamento, como consecuencia dos seus peculiares volumes e a súa localización ó redor da casa-vivenda principal.

O estudo tipolóxico da casa-vivenda permítenos, finalmente, a extracción do seguinte modelo arquitectónico coma o máis estendido da zona:

- Unha primeira vivenda, de maior antigüidade, de planta rectangular ou en "L", composta de dous volumes, un con estrutura de B+I que forma o corpo principal e outro de planta baixa, que se estende sobre os anexos. Os muros son de cachotería, de boa labra, que pese á falta de coidados permitiu que na actualidade se atopen en bo estado. Os esquinais son de sillería, ó igual que os marcos de portas e xanelas, que aloxaban carpinterías de madeira que tras unha reforma pasaron a ser de aluminio. Cuberta a catro augas en corpo principal e de dous no resto con acabado a base de tellas curvas, sobre armazón de madeira, estendéndose sobre os anexos.

Posteriormente, a vivenda pasa a ser de planta rectangular con estrutura de B+I e aproveitamento do baixo cuberta, variando o acabado das fachadas onde a pedra, ó ser de peor calidade, lucíase con morteiro de cemento. Os marcos de portas e xanelas

DILIXENCIA.- Para facer constar que o presente documento forma parte do PXOM de Frades, aprobado provisionalmente por este Concello en Sesión Plenaria celebrada o día 12 de setembro de 2017.
 Frades, 18 de setembro de 2017.
 A Secretaria do Concello de Frades.

Asdo.: Carmen Gómez Otero.



seguen sendo de sillería. A cuberta é a dúas augas e non estende sobre os anexos, pois estes atópanse afastados da vivenda principal.



A xefa do servizo de Planificación
Urbanística III
Lucía Linares Yáñez

elevado de madeira ós pés e o emprego de uros lucidos deixando a cantería á vista na fachada e nas esquinas de marcos e dos vans.

Estes últimos anos veñen aparecendo vivendas de carácter tamén agrícola, pero situadas fóra dos núcleos, que van introducindo tipoloxías alleas á zona, que se ven influenciadas ou polas edificacións residenciais de carácter periurbano utilizadas como segundas residencias ou por profesionais sen vinculación ós traballos do campo, ou noutros casos por arquitecturas foráneas. Este caso reproducese, fundamentalmente, nas parroquias mellor comunicadas de Galegos, Moar, Aiazo, Frades, Céltigos, Ledoira e Gafoi.

Un claro expoñente son as numerosas vivendas que xurdiron tamén na zona norte do concello, ó longo do AC-524, chegando na actualidade a ser maior o número de vivendas de nova construción que a tradicional de pedra.

De igual maneira, obsérvase unha evolución reflectida nas cabanas e alpendres, pasando das tradicionais de pedra e tella ás de bloque ou ladrillo sen lucir e fibrocemento, chegando nalgúns casos a sufrir unhas desafortunadas rehabilitacións, onde se combinan diferentes materiais.

Mención especial teñen algunhas edificacións coma os Pazos, pese a que nalgún caso perderon o seu sentido histórico.

4.2.- CONSTRUCCIÓNS DE INTERESE ESPECIAL

Dentro do conxunto arquitectónico do concello podemos destacar aquelas edificacións de maior interese, facendo unha distinción entre a arquitectura relixiosa e a arquitectura civil.

4.2.1.- ARQUITECTURA RELIXIOSA

A maior parte dos templos pódense encadrar entre os séculos XVII e XIX, habendo tamén edificios de séculos anteriores como a de Santa María de Papucín, de estilo románico.

A tipoloxía arquitectónica repítese en case todas elas, sendo constantes unha serie de elementos tales como a planta rectangular na que se inscriben unha capela maior situada na cabeceira – de planta cadrada ou rectangular - e unha nave que se separa da ábsida por medio dun arco triunfal. Case tódolos exemplos posúen unha sancristía pegada a un dos muros do presbítero, que pode ter acceso dende o interior e dende o exterior. Outras características comúns son as estruturas de madeira como cuberta, a presenza

Na parte frontal, moi similar en todas elas, concéntrase a práctica totalidade da decoración, que adoita ter unha composición simétrica co característico sistema pentagonal, rematado na parte superior por unha cornixa a dúas augas, que se ve truncada pola espadana que a coroa. Esta sitúase nun eixo central imaxinario xunto coa porta, xeralmente rectangular, formada por un arco de medio punto de grandes doelas, e un pequeno oco. A fornela que alberga ó santo que dá nome á igrexa non aparece en ningún dos exemplos barrocos analizados no concello. No referente ós campanarios, a tipoloxía xeral é a espadana composta por un ou dous corpos, que é o lugar no que se concentra a decoración composta principalmente por pináculos.

A igrexa de Santa Mariña de Gafoi, de orixe románica, é a máis antiga do concello, conserva unha porta románica con dous pares de columnas, tímpano liso e arquivolta exterior axadrezada. Unha cruz inscrita nun círculo, procedente dun templo medieval, xace no chan do atrio. Cronoloxicamente posterior é San Martiño de Galegos, igrexa parroquial do século XVIII. No presbiterio ten un arco en cuxa clave figura o escudo dos Moscoso, e nos muros norte e sur hai dous grandes retablos pétreos que corresponden ós enterramentos dos señores de Galegos.

Tamén de interese arquitectónico son as igrexas barrocas de San Martiño de Ledoira e o Divino Salvador de Mesos, así como a capela de San Roque na parroquia de Moar, tamén de estilo barroco, cunha fachada con espadana de silueta que lembra ás do priorato de San Martiño Pinario. Na igrexa de Céltigos apareceu facendo de sillar, no arco da entrada ó presbiterio, unha pedra cunha inscrición do século X, nela alúdese á fundación dunha basílica e da Casa de San Xulián, está datada no ano 969, e quizais faga referencia a un primitivo templo. A igrexa de Papucín ten unha estrutura románica, inda que foi reconstruída e no testeiro da ábsida vese un pequeno escudo encaixado, procedente dalgún pazo próximo.

Outros lugares de interese para visitar, non tanto polo seu valor arquitectónico como polo seu fermosos emprazamento, son as capelas de As Virtudes en Vitre, a de Augas Santas en Céltigos e San Miguel, todas elas rodeadas de carballeiras. A Madalena, no lugar de San Amaro, conserva dúas interesantes pedras con inscricións sobre a porta, aludindo a súa construción no ano 1668. A máis interesante é a de San Nicolás, no alto do monte de mesmo nome, chégase a ela por unha pista que arrinca xunto á igrexa de San Martín de Frades; o monte está poboado de piñeiros, pero no atrio da ermida volven a dar sombra os traballos. Contéplase entre elas unha vasta panorámica, que inclúe todo o concello.

DILIXENCIA.- Para facer constar que o presente documento forma parte do PXO de Frades, aprobado provisionalmente por este Concello en Sesión Plenaria celebrada o día 12 de setembro de 2017.
Frades, 18 de setembro de 2017.
A Secretaría do Concello de Frades.

27

Asdo.: Carmen Gómez Otero.



4.2.2.- ARQUITECTURA CIVIL

O curso do río Tambre e os seus afluentes que, con dirección norte-sur, corren ó seu encontro, proporcionan un variado colorido a unha paisaxe de tons verdes sobre o que as árbores frondosas, de tons ocres no outono, establecen un fermoso contraste e delatan, en moitos casos, o discorrer sinuoso dos cursos de ríos e regatos.

Para un maior desfrute desta natureza, recentemente acondicionáronse varias áreas recreativas: dúas en torno ó Tambre, nos lugares de Aiazo e Ponte Carreira, e outra no Samo, ó seu paso por Abellá. Tamén comparte unha pequena praia fluvial có concello de Boimorto, no lugar de Ponte Brates.

Esta riqueza paisaxística ennóbrecese cos pazos e casas solariegas de labranza do concello. Algunhas son dos séculos XVIII e XIX, predominando nelas o estilo neoclásico (Casa do Fogueteiro, en Aiazo, Casa de Botana, en Cimadevila, Casa do Cruceiro, en Añá, etc.).

O Pazo de Galegos, construído no século XVII en estilo renacentista e con elementos posteriores do século XVIII, pertence a unha orde relixiosa na actualidade, e non se pode visitar. Accédese a el por unha porta blasonada, no lintel do portalón consérvase unha inscrición do ano 1690, que narra que neste pazo pasaron a noite do 15 de abril de dito ano, dona Mariana de Neoburgo e seu irmán, cando viaxaban de A Coruña a Santiago, para continuar a súa viaxe a Madrid, onde contraería matrimonio co rei Carlos II. En agradecemento, o rei concedeu a D. Antonio Mosquera Pimentel, propietario do pazo, o privilexio de "dereito de cadea", que supón poñer cadeas ás portas da súa casa. Na actualidade só se conservan os escudos dos Mosquera Pimentel e Enríquez Novoa, e se mantén, ademais, unha antiga capela pero cunha moderna torre-ciña. Entre os donos deste conxunto histórico, figurou o político e xurisconsulto Aureliano Liñares Rivas.

Outro bonito pazo é o do lugar chamado O Peñasco, situado na parroquia de Abellá. É unha construción orixinal do século XVII de Pedro Vázquez situada no límite co concello de Ordes, que actualmente é unha propiedade privada non visitable. Ten planta rectangular con dous corpos de planta baixa acaroados lateralmente e alintelados ó principal, formando o patio de entrada. Na parte posterior sitúase o xardín, que logo se ensancha dando lugar a unha grande extensión dedicada a labradíos e árbores froiteiras, onde se atopa a casa dos colonos. Recentemente levouse a cabo unha reconstrución do edificio

O Pazo de Casal, atópase na parroquia de Aiazo, na que hoxe só é unha casa labrega sen máis signo de distinción que unha alta cheminea. Sábese que foron donos deste pazo D. Juan López de Casas e a súa muller, Dna. Inés Mosquera.

de data 09 XAN. 2018

A xefa do servizo de Xeración
Urbanística III

Lucía Linares Yáñez

4.3.- INFRAESTRUCTURAS EXISTENTES

A maioría das dotacións do concello localízanse no núcleo máis poboado, Ponte Carreira, na parroquia de Gafoi. Non aparecen no resto do termo municipal máis que elementos illados e tradicionais, como son as dotacións relixiosas, o equipamentos comerciais de primeira necesidade ou, nalgunha parroquia, as escolas e equipamentos deportivos, así como a Casa Consistorial, situada, xunto coa Casa de Cultura, en Cimadevila, parroquia de Frades.

Servicios Sanitarios

Existe un centro de saúde no núcleo de Ponte Carreira, parroquia de Gafoi.

Servicios educativos

Os centros educativos existentes actualmente tenden a cubrir as máis estritas necesidades do municipio, reducíndose ó Colexio Público Integrado de Ponte Carreira, así como diversas escolas unitarias situadas en Fondevila, parroquia de Abellá, Ponte Carreira, parroquia de Gafoi, e Vistalegre, parroquia de Galegos.

Equipamentos relixiosos

Existen no termo doce igrexas parroquiais, abertas ó culto, cos seus respectivos cemiterios, e cinco capelas: Ermida de San Paio, en San Paio (Añá), Capela de San Amaro, en San Amaro (Frades), Capela da Nosa Señora das Virtudes, en As Virtudes (Vitre) e a Ermida das Augas Santas, en Augas Santas (Vitre).

Equipamentos socioculturais, festivos e de lecer

O conxunto de equipamentos socioculturais céntrase na Casa de Cultura de Cimadevila e diversos Locais Sociais nas parroquias de Abellá, Céltigos, Galegos, Ledoira, Mesos, Moar e Papucín.

De igual xeito, atopamos diversos espazos libres repartidos polos núcleos que cobren as funcións de campo da festa, así coma áreas recreativas, nas parroquias de Abellá e Aiazo e unha praia fluvial en Pontenova (Ledoira), á beira do río Tambre.

DILIXENCIA.- Para facer constar que o presente documento forma parte do PXOM de Frades, aprobado provisionalmente por este Concello en Sesión Plenaria celebrada o día 12 de setembro de 2017.
Frades, 18 de setembro de 2017.
A Secretaría do Concello de Frades.

Servicios administrativos

28

Asdo.: Carmen Gómez Otero.



de data 09 XAN. 2018

A xefa do servizo de Planificación
Urbanística III

Lucía Linares Yáñez

Sitúanse única e exclusivamente na Casa do Concello, no lugar de Cimadevila, na parroquia de Frades.

Carreira, polo que o resto das vivendas do concello dispoñen de sistemas de saneamento autónomos, mediante fosas sépticas unifamiliares.

Equipamentos deportivos

Neste apartado atopámonos con campos fútbol en Vedral (Abellá), O Castro (Galegos), O Covelo (Ledoira), A Panica (Mesos) e O Campo (Vitre), e pistas polideportiva Fondevila (Abellá), A Igrexa (Céltigos), Ponte Carreira (Gafoi), O Pazo (Galegos), Receá (Ledoira) e A Igrexa (Moar).

As edificacións do núcleo de Ponte Carreira con acceso ós viais máis importantes que percorren o núcleo de Ponte Carreira, é dicir, as estradas N-634 e DP-3802 dispoñen, a día de hoxe, de instalación de saneamento.

Actividades comerciais

Estes atópanse ó amparo das grandes urbes como son Santiago e Ordes, e en menor medida A Coruña, que en moitos casos suplen as necesidades municipais, dada a súa proximidade e boa comunicación, se ben é certo que en Ponte Carreira localízanse equipamentos que cobren as primeiras necesidades.

Abastecemento de auga

A rede existente está restrinxida ó núcleo de Ponte Carreira e os núcleos estremeiros. No lugar de A Ponte Vella, parroquia de Gafoi, hai un ETAP que dispón dun equipo de captación e dun equipo de bombeo, que recolle a auga do río Tambre. Mediante unha canalización realizada en fundición, transportase a auga ata un depósito municipal, localizado no lugar de A Croa. A partir do depósito dispónse unha rede que dá servizo ós núcleos de Ponte Carreira, Sibío, As Lapelas, O Vilar, A Carballeira, A Igrexa e A Ponte Vella, na parroquia de Gafoi.

En xeral, o abastecemento de auga realízase por medios propios (pozos de auga individuais) e pequenos abastecementos, por gravidade, desde o manancial ata depósitos reguladores en puntos de maior cota que as vivendas e desde estes en canalizacións ata os puntos de consumo.

Saneamento.

O saneamento municipal, debido a razóns evidentes de topografía e espallamento dos núcleos de poboación, non abarca a totalidade das parroquias, solucionando este servizo puntualmente nas zonas de maior densidade de poboación, é dicir, no núcleo de Ponte

DILIXENCIA.- Para facer constar que o presente documento forma parte do PXOM de Frades, aprobado provisionalmente por este Concello en Sesión Plenaria celebrada o día 12 de setembro de 2017.
Frades, 18 de setembro de 2017.
A Secretaría do Concello de Frades.

Asdo.: Carmen Gómez Otero.



de data 09 XAN. 2018



A xefa do servizo de Planificación
Urbanística III
Lucía Linares Yáñez

BIBLIOGRAFÍA E FONTES DE INFORMACIÓN

CARTOGRAFÍA

- Mapa de Galicia. Escala 1:200.000. Dirección Xeral do Instituto Xeográfico Nacional.
- Folla 70. Mapa Topográfico Nacional Escala 1/50.000. Instituto Xeográfico Nacional.
- Folla 70-II. Mapa Topográfico Nacional. Escala 1/25.000. Instituto Xeográfico Nacional.
- Folla 70-III. Mapa Topográfico Nacional. Escala 1/25.000. Instituto Xeográfico Nacional.
- Folla 70-IV. Mapa Topográfico Nacional. Escala 1/25.000. Instituto Xeográfico Nacional.
- Folla 70. Mapa Xeolóxico de España. Escala 1/50.000. Instituto Xeolóxico de España.
- Mapa geocientífico do medio rural. Ministerio de Industria e Enerxía. Secretaría Xeral da Enerxía e Recursos Minerais. Instituto Xeolóxico y Mineiro de España
- Mapa de clases agrólogas. Evaluación de recursos agrarios. Ministerio de Agricultura
- Mapa de cultivos e aproveitamentos. Evaluación dos recursos agrarios. Ministerio de Agricultura, Pesca e Alimentación
- Segundo Inventario Forestal Nacional 1.986-1.995. A Coruña. Ministerio de Agricultura, Pesca e Alimentación. ICONA.

XEOLOGIA E XEOTECNIA.

- Mapa xeotécnico xeral. Ministerio de Industria. Dirección Xeral de Minas. Instituto Xeolóxico e Mineiro de España
- Mapa geocientífico do medio rural. Ministerio de Industria e Enerxía. Secretaría Xeral da Enerxía e Recursos Minerais. Instituto Xeolóxico e Mineiro de España
- Mapa xeolóxico de España. Instituto Xeolóxico e Mineiro de España

XEOMORFOLOXIA

- Mapa xeotécnico xeral. Ministerio de Industria. Dirección Xeral de Minas. Instituto Xeolóxico e Mineiro de España
- Mapa geocientífico do medio rural. Ministerio de Industria e Enerxía. Secretaría Xeral da Enerxía e Recursos Minerais. Instituto Xeolóxico e Mineiro de España
- Mapa xeolóxico de España. Instituto Xeolóxico e Mineiro de España
- Galicia na súa realidade xeográfica. Rosario Miralbés Bedera. Fundación Pedro Barrié da Maza, Conde de FENOSA

SOLOS

- Mapa de clases agrolóxicas. Evaluación de recursos agrarios. Ministerio de Agricultura
- Mapa de cultivos y aproveitamentos. Evaluación de recursos agrarios. Ministerio de Agricultura, Pesca y Alimentación
- Mapa xeotécnico xeral. Ministerio de Industria. Dirección Xeral de Minas. Instituto Xeolóxico e Mineiro de España
- Mapa xeolóxico de España. Instituto Xeolóxico e Mineiro de España
- Mapa de rocas industriais. Instituto Xeolóxico e Mineiro de España
- Galicia na súa realidade xeográfica. Rosario Maralbés Bedra. Fundación Pedro Barrié de la Maza, Conde de FENOSA

VEJETACIÓN

- Mapa de clases agrolóxicas. Evaluación de recursos agrarios. Ministerio de Agricultura
- Mapa de cultivos y aproveitamentos. Evaluación de recursos agrarios. Ministerio de Agricultura, Pesca y Alimentación
- Mapa geocientífico del medio rural. Ministerio de industria y Enerxía. Secretaría Xeral da Enerxía e Recursos Minerais. Instituto Xeolóxico e Mineiro de España
- Segundo Inventario Forestal Nacional 1.986-1.995. LA Coruña. Ministerio de Agricultura, Pesca y Alimentación. ICONA
- Galicia na súa realidade xeográfica. Rosario Miralbés Bedera. Fundación Pedro Barrié de la Maza, Conde de FENOSA

HIDROLOXÍA

- Mapa xeotécnico xeral. Ministerio de Industria. Enderezo Xeral de minas. Instituto Xeolóxico e Mineiro de España
- Mapa geocientífico do medio natural. Ministerio de Industria e Enerxía. Secretaría Xeral da Enerxía e Recursos Minerais. Instituto Xeolóxico e Mineiro de España

FAUNA

- Mapas cinexéticos. Consellería de Agricultura. Cotos de caza. Acoutados de Pesca
- Atlas de vertebrados de Galicia. Concello da cultura galega.

RECURSOS NATURALS

- Mapa de clases agrolóxicas. Avaliación de recursos agrarios. Ministerio de Agricultura
- Mapa de cultivos e aproveitamentos. Avaliación de recursos agrarios. Ministerio de Agricultura, Pesca e Alimentación
- Mapa xeotécnico xeral. Ministerio de Industria. Enderezo Xeral de Minas. Instituto Xeolóxico e Mineiro de España

DILIXENCIA.- Para facer constar que o presente documento forma parte do PXOM de Frades, aprobado provisionalmente por este Concello en Sesión Plenaria celebrada o día 12 de setembro de 2017.
Frades, 18 de setembro de 2017.
A Secretaría do Concello de Frades.

30
Asdo: Carmén Gómez Otero.



de data 09 XAN. 2018

A xefa do servizo de Planificación
Urbanística III

Lucía Linares Yáñez

- Mapa geocientífico do medio natural. Ministerio de Industria e Enerxía. Secretaría Xeral da Enerxía e Recursos Minerais. Instituto Xeolóxico e Mineiro de España
- Mapa xeolóxico de España. Instituto Xeolóxico e Mineiro de España
- Segundo inventario Nacional 1.986-1.995. A Coruña. Ministerio de Agricultura, Pesca e Alimentación. ICONA
- Galicia na súa realidade xeográfica. Rosario Miralbés Bedeira. Fundación Barrié da Maza, Conde de FENOSA
- Anuario de Estatística Agraria 1.993. Xunta de Galicia.

CLIMA

- Mapa geocientífico do medio natural. Ministerio de Industria e Enerxía. Secretaría Xeral da Enerxía e Recursos Minerais. Instituto Xeolóxico e Mineiro de España
- Galicia na súa realidade xeográfica. Rosario Miralbés Bedeira. Fundación Barrié da Maza, Conde de FENOSA
- Bioclimatoloxía de Galicia. Alexo Carballeira e Outros. Fundación Pedro Barrié da Maza, Conde de FENOSA. A Coruña 1.983
- Caracterización agroclimática da provincia Da Coruña. Ministerio de Agricultura, Pesca e Alimentación
- Sección de datos do Instituto Nacional de Meteoroloxía.

PROPIEDAD DO SOLO

- Desenvolvemento territorial e planificación comarcal. OU Plan de Desenvolvemento Comarcal de Galicia. Andrés Precedo Ledo. Sección Monografías. Xunta de Galicia
- Desenvolvemento local e Comarcalización. Coordinación por Antonio Precedo Ledo e A. Vázquez Barqueiro. Serie Monografías. Xunta de Galicia.

ESPACIOS NATURAIS

- Elementos e conxuntos do patrimonio histórico-artístico, arquitectónico, arqueolóxico, etnográfico e cultura
- Noticias Arqueolóxico-Numismáticas do Castro Lupario Fernando Cuña Castroviejo e Milagres Cavada

DEMOGRAFÍA

- Galicia na súa realidade xeográfica. Rosario Miralbés Bedeira. Fundación Pedro Barrié da Maza, Conde de FENOSA
- Galicia en cifras. Anuarios 1.989, 1.990, 1.991, 1.992 e 1.993. Instituto Galego de Estatística. Consellería de Economía e Facenda. Xunta de Galicia

Estatísticas dó praza de Traballo. Anuario 1.993. Xunta de Galicia. Instituto Galego de Estatística. consellería de Economía e Facenda.

- A poboación de Galicia. Proxeccións. Centro de información Estatística de Galicia. Consellería de Economía e Facenda
- Enquisa de Poboación Activa en Galicia (EPA) Xunta de Galicia. Consellería de Economía e Facenda. Instituto Galego de Estatística

ACTIVIDADES ECONÓMICAS

- Galicia na súa realidade xeográfica. Rosario Miralbés Bedeira. Fundación Barrié da Maza, Conde de FENOSA
- Mapa de clases agrólogas. Avaliación de recursos agrarios. Ministerio de Agricultura.
- Mapa de cultivos e aproveitamentos. Avaliación de recursos agrarios. Ministerio de Agricultura, Pesca e Alimentación
- Segundo inventario Forestal Nacional 1.986-1.995. A Coruña. Ministerio de Agricultura, Pesca e Alimentación. ICONA
- Renda Municipal en Galicia. Serie e Territorio. Fundación Caixa Galicia
- Anuario de Estatística Agraria 1.993. Xunta de Galicia
- Galicia en cifras. Anuarios 1.989, 1.990, 1.991, 1.992 e 1.993. Instituto Galego de Estatística. Consellería de Economía e Facenda. Xunta de Galicia
- Estatísticas dó Praza de Traballo. Anuario 1.993. Xunta de Galicia. Instituto Galego de Estatística. Consellería de Economía e Facenda
- Enquisa de Poboación Activa en Galicia (EPA). Xunta de Galicia. Consellería de Economía e Facenda. Instituto Galego de Estatística

VIVENDA

- Galicia na súa realidade xeográfica. Rosario Miralbés Bedeira. Fundación Barrié da Maza, Conde de FENOSA
- Galicia en cifras. Anuarios 1.989, 1.990, 1.991, 1.992 e 1.993. Instituto Galego de Estatística. Consellería de Economía e Facenda. Xunta de Galicia

EQUIPAMENTOS

- Galicia na súa realidade xeográfica. Rosario Miralbés Bedeira. Fundación Pedro Barrié da Maza, Conde de FENOSA
- Galicia en cifras. Anuarios 1.989, 1.990, 1.991, 1.992 e 1.993. Instituto Galego de Estatística. Consellería de Economía e Facenda. Xunta de Galicia.

DILIXENCIA.- Para facer constar que o presente documento forma parte do PATRIMONIO de Frades, aprobado provisionalmente por este Concello en Sesión Plenaria celebrada o día 12 de setembro de 2017.
Frades, 18 de setembro de 2017.
A Secretaría do Concello de Frades.

31

Asdo.: Carmen Gómez Otero.



- Inventario de bens culturais. Enderezo Xeral de patrimonio cultural. Consellería de Cultura, Comunicación Social e Turismo
- Inventario arqueolóxico de A Coruña. Enderezo Xeral de patrimonio cultural. Consellería de Cultura, Comunicación Social e Turismo
- Inventario do Patrimonio Etnográfico e Inmobiliario. Enderezo Xeral de patrimonio cultural. Consellería de Cultura, Comunicación Social e Turismo.

de data **09 XAN. 2018**

A xefa do servizo de Planificación Urbanística III

Lucía Linares Yáñez




DILIXENCIA.- Para facer constar que o presente documento forma parte do PXOM de Frades, aprobado provisionalmente por este Concello en Sesión Plenaria celebrada o día 12 de setembro de 2017.
Frades, 18 de setembro de 2017.
A Secretaria do Concello de Frades.

Asdo.: Carmen Gómez Otero.